



SOCIODEMOGRAFICKÁ ANALÝZA ÚZEMÍ MAS ŘÍČANSKO

v rámci projektu

Plán rozvoje sociálních služeb na území MAS Říčanska

Obsah

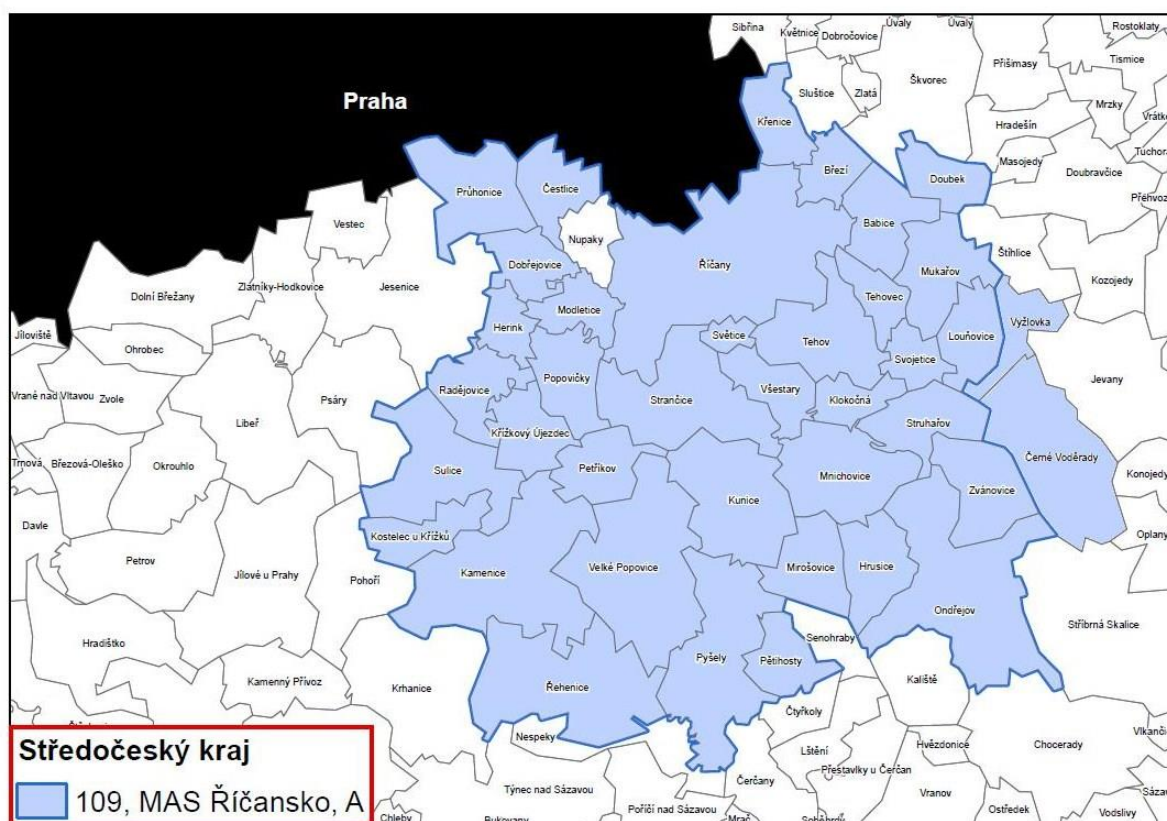
1.	Obecná charakteristika území	2
2.	Obyvatelstvo	3
3.	Sociálně negativní jevy – nezaměstnanost a exekuce	7
3.1	Nezaměstnanost	7
3.2	Exekuce	8
4.	Sociální dávky	10
4.1	Státní sociální podpora	10
4.2	Pomoc v hmotné nouzi	11
4.3	Osoby zdravotně postižené	12
4.4	Příspěvek na péči	15
5.	Shrnutí	17
6.	Zdroje dat	18
7.	Seznam obrázků	18
8.	Seznam tabulek	19
9.	Příloha	20



1. Obecná charakteristika území

Území MAS Říčansko se nachází jihovýchodně od hlavního města Prahy, ve Středočeském kraji. Celkový počet obcí v působnosti MAS Říčansko je 38. Většina obcí leží na území okresu Praha-východ, jedna obec spadá do okresu Praha-západ a dvě obce se nacházejí v okresu Benešov. Vymezené území MAS Říčansko zasahuje do správního obvodu tří obcí s rozšířenou působností; jedná se Říčany (35 obcí), Benešov (Pyšely, Řehenice) a Černošice (Průhonice).

Obr. 1 – Mapa území MAS Říčansko a jeho poloha v rámci Středočeského kraje



Do územní působnosti MAS Říčansko jmenovitě patří obce:

Babice, Březí, Černé Voděrady, Čestlice, Dobřejšovice, Doubek, Herink, Hrusice, Kamenice, Klokočná, Kostelec u Křížků, Křenice, Kunice, Louňovice, Mirošovice, Mnichovice, Modletice, Mukařov, Ondřejov, Pětihosty, Petříkov, Popovičky, Průhonice, Pyšely, Radějovice, Řehenice, Říčany, Strančice, Struhařov, Sulice, Světlava, Svojetice, Tehov, Tehovec, Velké Popovice, Všestary, Vyžlovka, Zvánovice. Tři z těchto obcí mají statut města; jedná se o Mnichovice, Říčany a Pyšely.

Velikostní struktura obcí odpovídá roztržité struktuře osídlení Středočeského kraje¹. Na území jsou zastoupeny jak malé obce (do 500 obyvatel), tak obce větší (do 1000, resp. do 5000 obyvatel). Přírozeným centrem regionu je město Říčany, které v roce 2017 dosáhlo necelých 15,5 tis. obyvatel.

Blízkost Prahy a příliv nového obyvatelstva pozitivně ovlivňuje strukturální charakteristiky obyvatelstva a ekonomické základny. Říčansko, ve srovnání s ostatními regiony ČR, se vyznačuje nižším

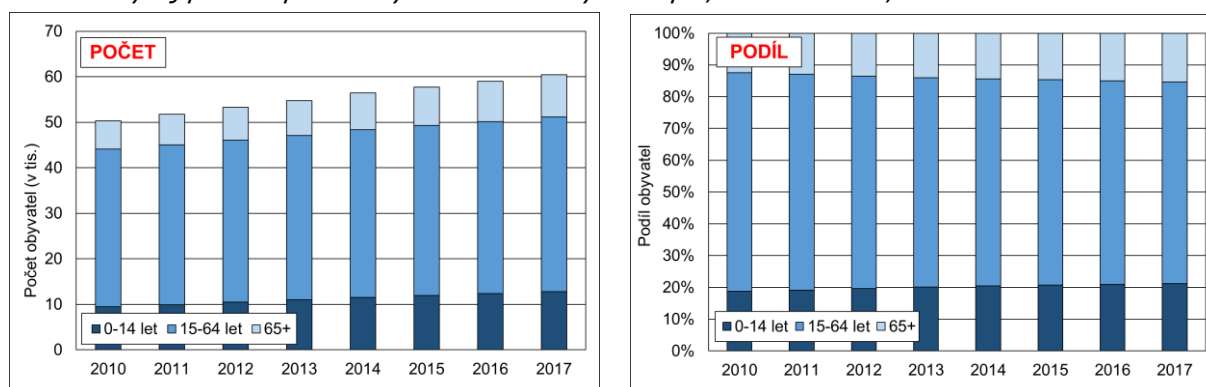


průměrným věkem obyvatelstva, vyšší vzdělanostní úrovni, vysokou zaměstnaností ve službách (především v progresivním terciéru a obchodě), nízkou nezaměstnaností, vysokou mírou ekonomické aktivity, hojným zastoupením samostatně výdělečně činných osob a vysokou mírou podnikatelské aktivity. Rovněž intenzita bytové výstavby je v zázemí Prahy nesrovnatelně vyšší než v ostatních územích naší republiky¹.

2. Obyvatelstvo

Počet obyvatel na území MAS Říčansko dlouhodobě roste. V roce 2010 žilo na vymezeném území přibližně 50tis. obyvatel, do roku 2017 se tento počet zvýšil o 10tis. na 60 421 trvale bydlících osob (obr. 2). Na území bezesporu přibyli také obyvatelé, kteří se zde nepřihlásili k trvalému pobytu a jejichž podchycení je obtížné. Tyto osoby nejsou evidovány v rámci následujících statistik.

Obr. 2 – Vývoj počtu a podílu obyvatel dle věkových skupin, MAS Říčansko, v letech 2010 až 2017



Zdroj: ČSÚ, Infoservis Střední Čechy

Jak je vidět z druhého grafu na obr. 2 (graf „Podíl“), z hlediska zastoupení jednotlivých věkových skupin se nejvýrazněji zvýšil podíl seniorů (osoby 65+), kteří v roce 2010 tvořili přibližně 12 % obyvatel (6 259 osob), v roce 2017 již více než 15 % (9 291 osob). V této souvislosti je nutné uvést, že se jedná o průměrnou hodnotu za všechny obce v působnosti MAS Říčansko. Podrobnější analýzou bylo zjištěno, že podíl seniorů je u 19 obcí vyšší. U 2 obcí (Černé Voděrady, Řehenice) dokonce přesahoval 20 %. Naopak nejmenší zastoupení měli v roce 2017 senioři mezi obyvateli Herinku (4,4 %). Přehledný graf zobrazující podíl seniorů v jednotlivých obcích regionu MAS Říčansko je obsažen v příloze (obr. 12).

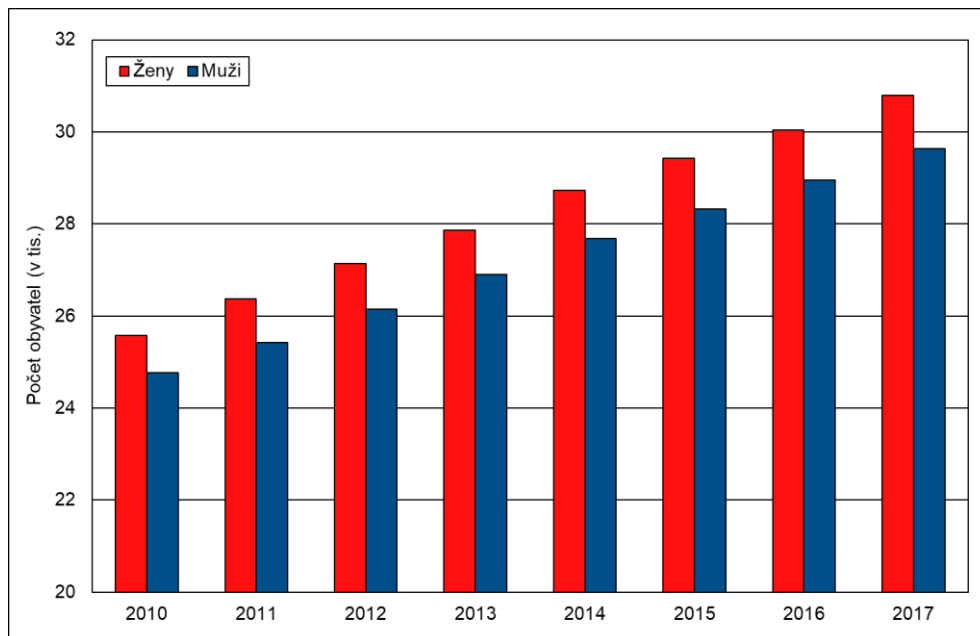
Narostlo také zastoupení skupiny osob ve věku 0 až 14 let. Děti a mládež v roce 2010 tvořily necelých 19 % obyvatelstva (9 437 osob) na území MAS Říčansko, do roku 2017 jejich zastoupení vzrostlo na 21 % (12 774 osob). Naopak podíl osob v produktivním věku, tj. ve věku 15–64 let, se snížil, ačkoliv jejich počet se zvýšil. Tato věková skupina se na celkovém počtu obyvatel v roce 2010 podílela z 69 % (34 651 osob), v roce 2017 už jen z 64 % (38 356 osob). Počet obyvatel rostl ve všech věkových skupinách; výraznější nárůst dětské složky (osoby ve věku 0–14 let) a zejména pak složky postproduktivní (osoby 65+), ve srovnání se složkou produktivní (osoby ve věku 15–64 let) zapříčinil, že v relativním vyjádření se zastoupení osob v produktivním věku snížilo.

Struktura obyvatelstva z hlediska pohlaví byla v průběhu sledovaných 8 let neměnná. Muži tvořili 49 % a ženy 51 % trvale bydlících osob. Ke zvyšování počtu obyvatel docházelo u obou pohlaví



souměrně, bez jednorázových výkyvů. Tato skutečnost je dána tím, že na území se stěhují převážně mladé rodiny, nikoliv jednotlivci (např. za prací). V roce 2010 žilo na sledovaném území přibližně 24,5tis. mužů a 25,5tis. žen; v roce 2017 necelých 30tis. mužů a necelých 31tis. žen (tab. 1). Vyšší zastoupení žen je dáno tím, že mezi seniory ve vyšším věku výrazně převládají ženy (tab. 1 a obr. 4).

Obr. 3 – Vývoj počtu obyvatel dle pohlaví, MAS Říčansko, 2010–2017



Zdroj: ČSÚ, Infoservis Střední Čechy

Z tab. 1, která zobrazuje složení obyvatelstva v roce 2017, je dobře patrné, že zatímco počet osob v předproduktivním (osoby 0–14 let) a produktivním (osoby 15–64 let) věku se dle pohlaví v zásadě neliší, mezi seniory bylo o 1 000 žen (tj. o 21 %) více než mužů. Tato skutečnost je dána vyšší nadějí dožití žen, ve srovnání s muži. Naděje dožití při narození (tj. průměrný počet let, které má jedinec před sebou) ve Středočeském kraji v roce 2017 u mužů mírně převyšovala hodnotu 76 let, zatímco naděje dožití žen se již blížila hodnotě 82 let².

Tab. 1 – Složení obyvatelstva dle pohlaví a věkových skupin, MAS Říčansko, 2017

	Počet osob				Podíl osob v rámci daného pohlaví (v %)				Podíl osob v rámci dané věkové skupiny (v %)		
	0–14 let	15–64 let	65+	Celkem	0–14 let	15–64 let	65+	Celkem	0–14 let	15–64 let	65+
Ženy	6 248	19 350	5 190	30 788	20,3	62,8	16,9	100	48,9	50,4	55,9
Muži	6 526	19 006	4 101	29 633	22,0	64,1	13,8	100	51,1	49,6	44,1
Celkem	12 774	38 356	9 291	60 421	21,1	63,5	15,4	100	100	100	100

Zdroj: ČSÚ, Infoservis Střední Čechy

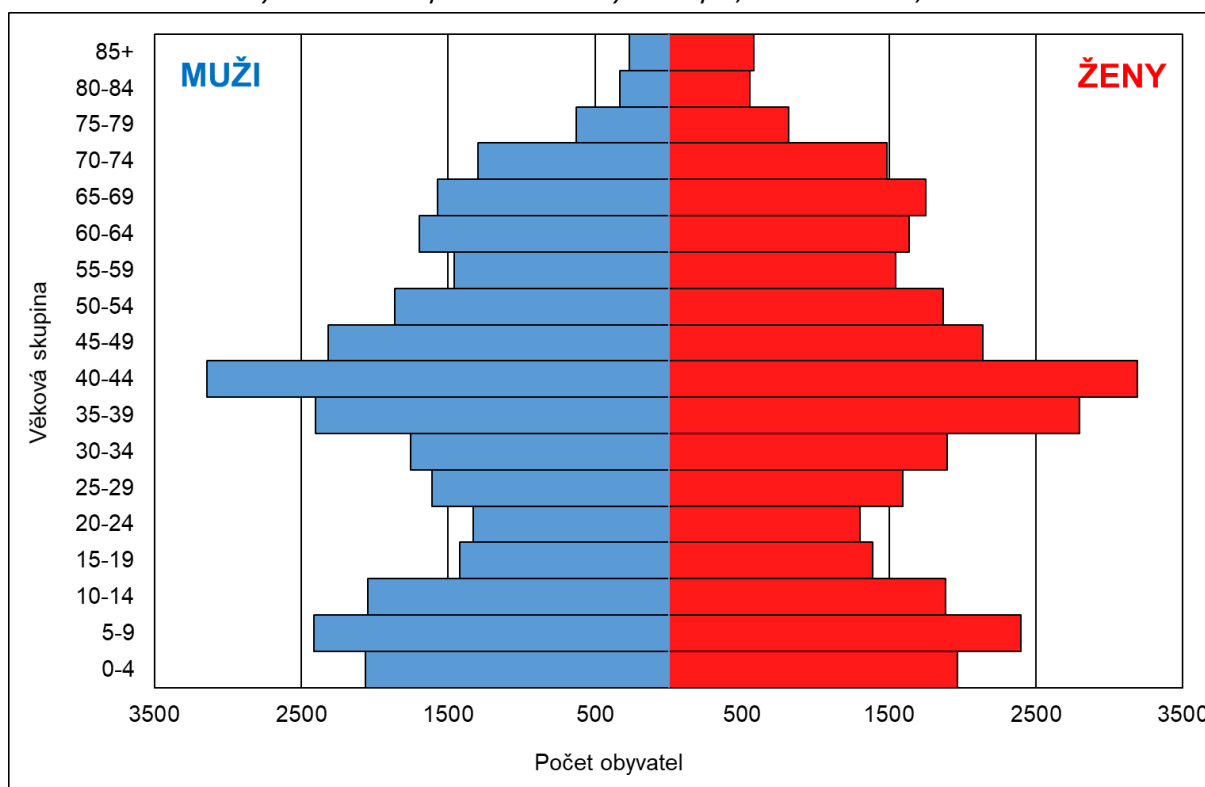
Věková pyramida na obr. 4 znázorňuje strukturu obyvatelstva dle pohlaví a pětiletých věkových skupin na území MAS Říčansko v roce 2017. Na svislé ose Y jsou věkové skupiny, na vodorovné ose X je zobrazen počet obyvatel. Levá část grafu je věnována mužům, pravá část zobrazuje informaci o počtu obyvatel v dané věkové skupině pro ženy. Z tohoto důvodu nejsou na ose X žádné hodnoty záporné.



Z věkové pyramidy je dobře patrné, že po útlumu porodnosti v průběhu 90. let (dnes osoby ve věku 15–29 let, kterých je nejméně), docházelo po začátku nového tisíciletí k opětovnému nárůstu porodnosti a osoby ve věkových skupinách 0–4 let, 5–9 let a 10–14 let tvoří jedny z nejpočetnějších věkových skupin. Např. dětí ve věku 5–9 let je jak mezi chlapci, tak mezi dívkami, necelých 2,5tis. Jednoznačně nejčetnější skupinou jsou osoby ve věku 40–44 let, narozené v první polovině 70. let 20. století; mužů bylo 3 143 a žen 3 192. Po 75. roce věku se počet obyvatel začíná prudce snižovat; jedná se osoby narozené před 2. světovou válkou a v jejím průběhu.

Z hlediska zastoupení osob dle pohlaví jsou jejich počty až do pozdního věku srovnatelné. Ve věkové skupině 60–64 let je zastoupení mužů a žen ještě vyrovnané, od pozdějšího věku začínají převažovat ženy. V roce 2017 tvořily ženy mezi nejstaršími obyvateli (85+) sledovaného území již necelých 70 %.

Obr. 4 – Struktura obyvatelstva dle pohlaví a věkových skupin, MAS Říčansko, 2017



Zdroj: ČSÚ, Infoservis Střední Čechy

Počet obyvatel na území je určován tím, jaká je intenzita porodnosti, úmrtnosti a migrace, tj. kolik osob se narodí, zemře, přistěhuje a vystěhuje. Z tab. 2 je patrné, že v průběhu let 2010–2017 se počet narozených takřka neměnil a v obcích v působnosti MAS Říčansko se rodilo přibližně 670 dětí ročně. Rovněž v počtech zemřelých nedocházelo k výraznějším výkyvům. Výsledkem tohoto stabilního rozložení je také stabilní, v posledních letech sledovaného období mírně klesající, přirozený přírůstek obyvatel, který vyjadřuje rozdíl mezi počtem narozených a zemřelých (tab. 2 a obr. 5).



Tab. 2 – Pohyb obyvatelstva, MAS Říčansko, 2010–2017

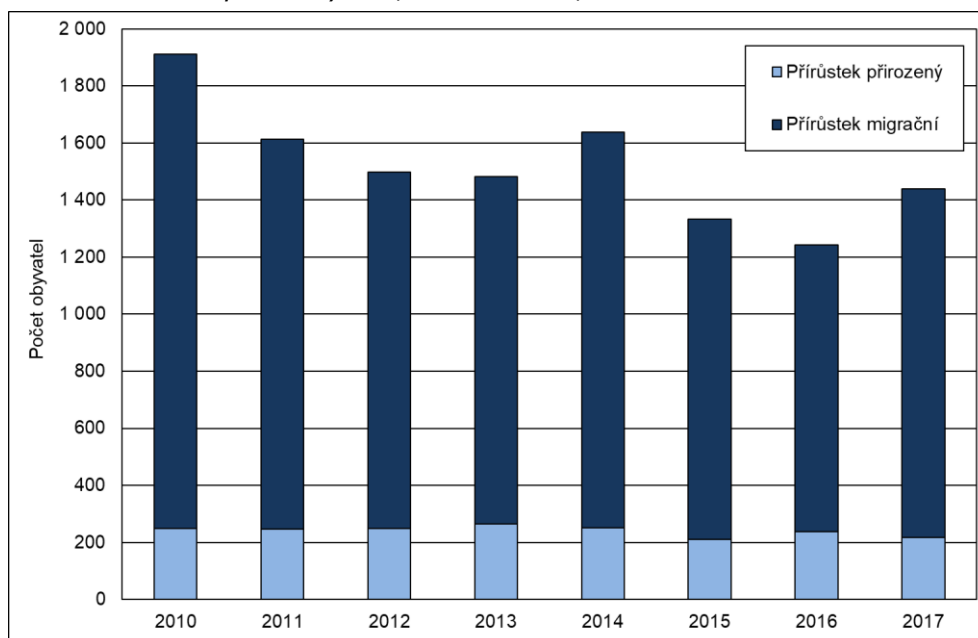
	Narození	Zemřelí	Přistěhovalí	Vystěhovalí	Přírůstek přirozený	Přírůstek migrační	Přírůstek celkový
2010	685	436	3 165	1 502	249	1 663	1 912
2011	661	414	2 731	1 365	247	1 366	1 613
2012	695	447	2 856	1 607	248	1 249	1 497
2013	673	408	2 805	1 587	265	1 218	1 483
2014	650	398	2 958	1 572	252	1 386	1 638
2015	682	471	2 654	1 533	211	1 121	1 332
2016	658	421	2 904	1 899	237	1 005	1 242
2017	666	449	3 122	1 901	217	1 221	1 438

Zdroj: ČSÚ, Veřejná databáze

Pozn.: Přirozených přírůstek = narození – zemřelí
Migrační přírůstek = přistěhovalí – vystěhovalí
Celkový přírůstek = přirozený + migrační přírůstek

Počet přistěhovalých v letech 2010–2017 trvale převyšoval počet vystěhovalých. Patrně v závislosti na bytové výstavbě v oblasti počet přistěhovalých převážně stagnoval a až v závěru období se začal zvyšovat, zatímco počet vystěhovalých se plynule zvyšoval (tab. 2). Rozdíl mezi počtem přistěhovalých a vystěhovalých se tedy zmenšoval, nicméně stále zůstával v kladných hodnotách, tj. počet obyvatel díky migraci rostl, ale pomaleji.

Obr. 5 – Přírůstek počtu obyvatel, MAS Říčansko, v letech 2010 až 2017



Zdroj: ČSÚ, Veřejná databáze

Pozn.: Přirozených přírůstek = narození – zemřelí
Migrační přírůstek = přistěhovalí – vystěhovalí

Celkový přírůstek obyvatel, který je dán součtem přírůstku přirozeného (narození – zemřelí) a migračního (přistěhovalí – vystěhovalí), se v průběhu let 2010–2017 převážně snižoval, jeho hodnoty



však zůstaly kladné. Počet obyvatel na území MAS Říčansko tedy stále rosti, ale pomaleji, než na počátku sledovaného období. Z obr. 5 je dobře patrné, že vliv migrace na nárůst počtu obyvatel výrazně převyšoval vliv přirozené změny, tj. vliv porodnosti a úmrtnosti.

3. Sociálně negativní jevy – nezaměstnanost a exekuce

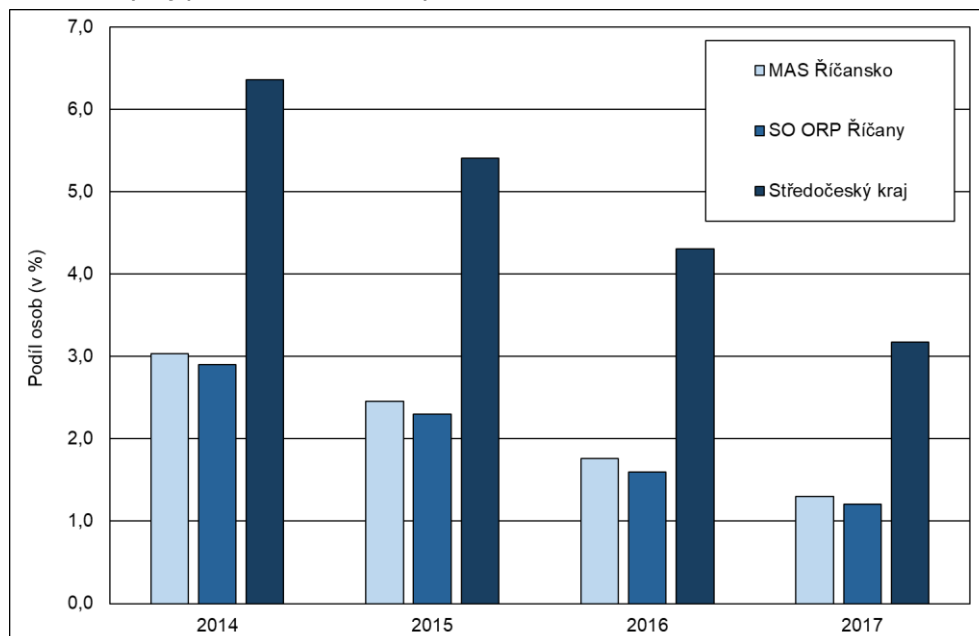
Pro oblast Říčanska je díky blízkosti a dobré dopravní dostupnosti hlavního města Prahy charakteristická vysoká úroveň zaměstnanosti, resp. nízká úroveň nezaměstnanosti, vyšší životní úroveň a neexistence vyloučených lokalit.

3.1 Nezaměstnanost

MAS Říčansko se vyznačuje velmi nízkou úrovní nezaměstnanosti. Díky své poloze těsně za hlavním městem Prahou a její dobrou dopravní dostupností mohou obyvatelé využívat jak pracovní příležitosti ve zdejší regionu, tak v Praze. Do Prahy vyjíždějí zejména pracující v terciárním sektoru (sektor služeb), naopak pracovníci ve stavebnictví, průmyslu a obchodu dojíždějí na Říčansko z jiných obcí¹. Významná průmyslově-komerční zóna se nachází v pásu podél dálnice D1.

Úroveň nezaměstnanosti na území MAS Říčansko dlouhodobě klesá; za poslední 4 roky se snížila o více než polovinu. V roce 2014 dosahoval podíl nezaměstnaných osob hodnoty 3 %, v roce 2017 bylo na sledovaném území nezaměstnaných jen 1,3 % z osob ve věku 15–64 let (obr. 6). Ve srovnání s průměrnou hodnotou ve Středočeském kraji je úroveň nezaměstnanosti na území MAS Říčansko poloviční (obr. 6).

Obr. 6 – Vývoj podílu nezaměstnaných osob, MAS Říčansko, 2014–2017



Zdroj: ČSÚ, Veřejná databáze

Pozn.: Podíl nezaměstnaných osob = počet dosažitelných uchazečů o zaměstnání v evidenci Úřadu práce / počet osob ve věku 15–64 let



V průběhu sledovaných let 2014–2017 se snížil nejen podíl nezaměstnaných osob, ale i jejich počet. V roce 2017 bylo Úřadem práce na Říčansku evidováno necelých 600 uchazečů o zaměstnání (tab. 3).

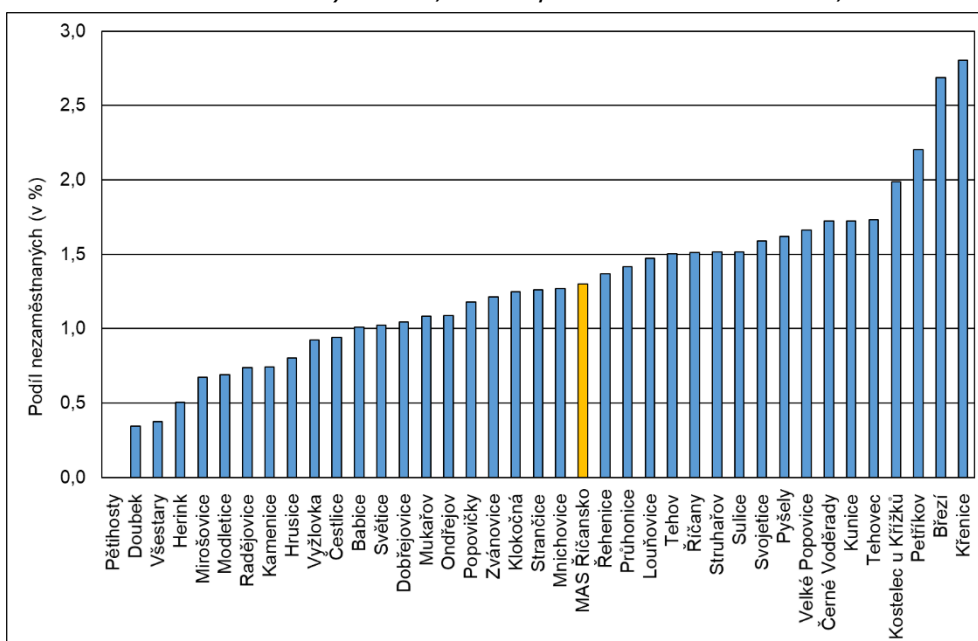
Tab. 3 – Počet uchazečů o zaměstnání (celkem), MAS Říčansko, v letech 2014 až 2017

	2014	2015	2016	2017
MAS Říčansko	1 176	991	746	567
SO ORP Říčany	1 257	1 037	760	587
Středočeský kraj	56 674	48 102	38 966	29 370

Zdroj: ČSÚ, Veřejná databáze

Podíl nezaměstnaných osob v jednotlivých obcích v působnosti MAS Říčansko se výrazně liší. Zatímco Pětihosty, Doubek a Všešary se v roce 2017 vyznačovaly velmi nízkým podílem nezaměstnaných (méně než 0,5 %), zastoupení těchto osob v Březí nebo Křenici se blížilo hodnotě 3 % (obr. 7).

Obr. 7 – Podíl nezaměstnaných osob, obce v působnosti MAS Říčansko, 2017



Zdroj: ČSÚ, Veřejná databáze

3.2 Exekuce

MAS Říčansko se vyznačuje nejen nízkým podílem nezaměstnaných osob, ale rovněž nízkým podílem osob v exekuci. Zatímco v rámci Středočeského kraje je v exekuci přibližně 9 % obyvatel, v rámci MAS Říčansko je to přibližně 5 % obyvatel. Na každou osobu, která je v exekuci, připadá průměrně 5 exekučních srážek. Tato hodnota je srovnatelná jak na území MAS Říčansko, tak v rámci Středočeského kraje (tab. 4).



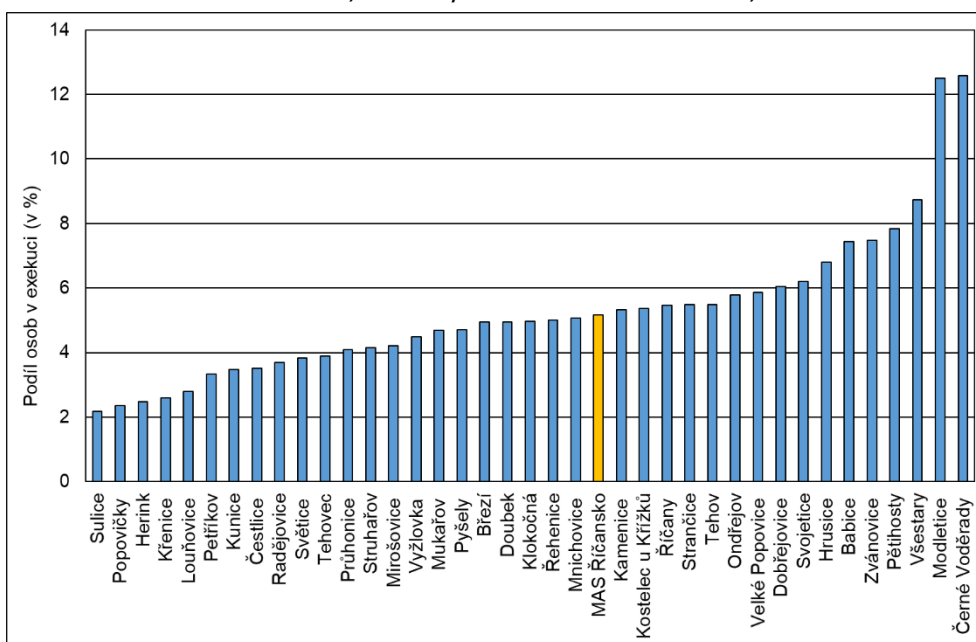
Tab. 4 – Exekuce, MAS Říčansko, 2017

	Podíl osob v exekuci	Počet exekucí na osobu	Počet osob v exekuci	Počet exekucí
MAS Říčansko	5,16	4,89	2 362	11 542
SO ORP Říčany	5,66	4,93	2 932	14 451
Středočeský kraj	9,12	4,95	100 327	496 238

Zdroj: mapaexekuci.cz, vlastní výpočty

Mezi jednotlivými obcemi v působnosti MAS Říčansko je patrný značný rozdíl. Zatímco v Sulicích, Popovičkách a Herinku je v exekuci méně než 2,5 % trvale hlášených obyvatel, v Modleticích a Černých Voděradech je v exekuci každý 8. trvale hlášený obyvatel (přibližně 12,5 % obyvatel). Velká část obcí se ale pohybuje kolem průměrné hodnoty vypočtené pro sledované území, tj. 5,16 % osob v exekuci (obr. 8).

Obr. 8 – Podíl osob v exekuci, obce v působnosti MAS Říčansko, 2017



Zdroj: mapaexekuci.cz

Pozn.: podíl osob v exekuci = počet osob v exekuci / počet osob stařích 15 let

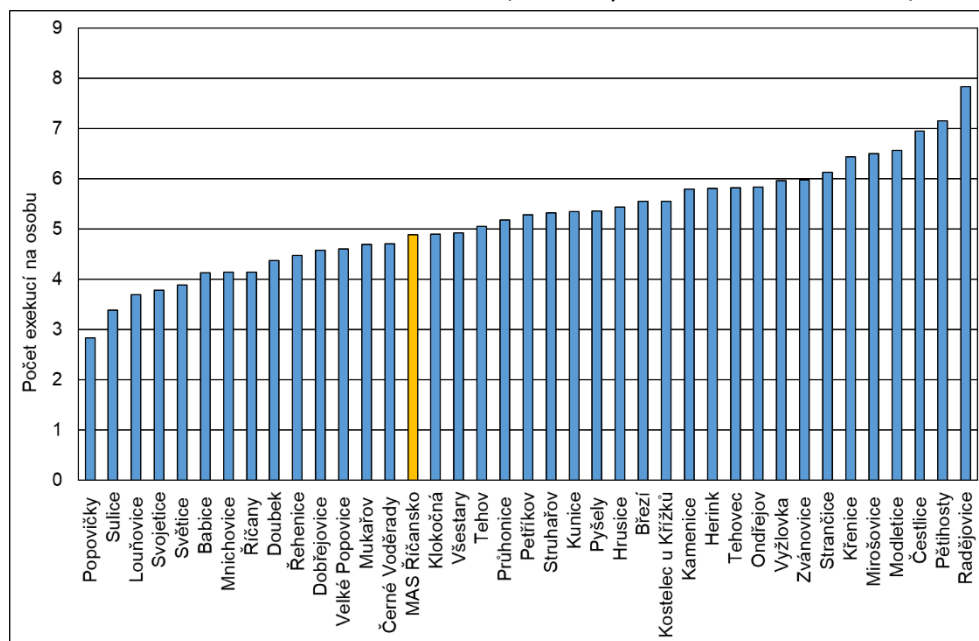
Popovičky a Sulice se vyznačují nejen nižším podílem osob v exekuci (tab. 8), ale rovněž i nízkým počtem exekucí připadajících na jednu osobu v exekuci. V těchto dvou obcích se na jednu trvale bydlící osobu v exekuci vztahují přibližně 3 exekuční srážky (tab. 9). Z hlediska exekucí jsou na tom tedy na sledovaném území nejlépe. Nižší hodnoty u obou sledovaných ukazatelů (tj. podíl osob v exekuci a počet exekucí na osobu) byly zjištěny také u obce Louňovice.

Čestlice, Radějovice a Pětihosty naopak patří k obcím, v nichž na jednu osobu v exekuci připadá 7, resp. 8 (v případě Radějovic) exekučních srážek. Pětihosty jsou spolu s Modleticemi obcemi, pro které je charakteristický negativní trend v obou sledovaných ukazatelích; v rámci MAS Říčansko mají vyšší podíl



osob v exekuci (tab. 8) i vysoký počet exekucí vztahujících se k jedné trvale bydlící osobě v exekuci (tab. 9).

Obr. 9 – Počet exekucí na osobu v exekuci, obce v působnosti MAS Říčansko, 2017



Zdroj: mapaexekuci.cz

Pozn.: počet exekucí na osobu = počet exekucí / počet osob v exekuci

4. Sociální dávky

Následující kapitola seznamuje čtenáře s počty příjemců sociálních dávek na území MAS Říčansko v letech 2014–2017 a pro srovnání, či případné budoucí využití, rovněž s počty příjemců na území ORP Říčany. Jedná se o dávky státní sociální podpory, pomoci v hmotné nouzi, dávky a průkazy pro osoby zdravotně postižené a příspěvek na péči. Na základě počtů osob pobírajících jednotlivé dávky na sledovaném území je možné odhadnout (potenciální) počet klientů/zájemců o určité sociální služby. Srovnání s počtem obyvatel trvale žijících na území umožňuje vyčíslit určité „zatížení“ studovaného regionu.

4.1 Státní sociální podpora

Dávky státní sociální podpory jsou poskytovány osobám nebo jejich rodinným příslušníkům ve společensky uznaných sociálních situacích, kdy stát skrze jejich vyplácení z části přebírá spoluzodpovědnost za vzniklou sociální situaci³.

Při mapování sociální situace na sledovaném území s cílem vytvořit plán rozvoje sociálních služeb jsou relevantní zejména 2 dávky státní sociální podpory, a to přídavek na dítě a příspěvek na bydlení. Obě dávky jsou poskytovány rodinám či jednotlivcům s nízkými příjmy, za podmínek definovaných zákonem. Přídavek na dítě je základní, dlouhodobou dávkou, která pomáhá kryt náklady spojené s výchovou a výživou nezaopatřených dětí. Příspěvek na bydlení přispívá na krytí nákladů na bydlení³.



Z tab. 5 je možné vysledovat trend klesajícího průměrného měsíčního počtu příjemců přídatku na dítě a naopak zvyšování počtu příjemců příspěvku na bydlení. Ve srovnání s průměrnou měsíční hodnotou v roce 2013 se počet příjemců přídatků na dítě do roku 2017 snížil o 25 %, počet příjemců příspěvků na bydlení se zvýšil o 32 % (tab. 5). Příčinou může být změna legislativy, rostoucí počet osob, které splnily podmínky pro přiznání příspěvku na bydlení a vliv má pravděpodobně také zvyšování nájmu. V roce 2017 bylo na území MAS Říčansko evidováno 911 osob pobírajících přídatků na dítě a 211 osob pobírajících příspěvek na bydlení. Počet příjemců vybraných dávek státní sociální podpory v jednotlivých obcích v působnosti MAS Říčansko je uveden v tab. 14, v příloze tohoto dokumentu.

Tab. 5 – Vybrané dávky státní sociální podpory, MAS Říčansko a ORP Říčany, 2014–2017

	Druh dávky	2014	2015	2016	2017
MAS Říčansko		Průměrný měsíční počet příjemců			
	Přídatok na dítě	1 173	1 122	1 011	911
	Příspěvek na bydlení	179	204	216	211
ORP Říčany		Průměrný měsíční počet příjemců			
	Přídatok na dítě	1 437	1 383	1 233	1 117
	Příspěvek na bydlení	224	253	265	263

Zdroj: MPSV

4.2 Pomoc v hmotné nouzi

Jedná se o pomoc rodinám či osobám s nedostatečnými příjmy, jejichž celkové sociální a majetkové poměry neumožňují uspokojení základních životních potřeb na úrovni ještě přijatelné pro společnost⁴. V rámci pomoci v hmotné nouzi jsou poskytovány tři dávky – příspěvek na živobytí, doplatek na bydlení a mimořádná okamžitá pomoc.

Základní dávkou pomoci v hmotné nouzi je příspěvek na živobytí, který řeší nedostatečný příjem osoby či společně posuzovaných osob. Nárok na příspěvek na živobytí se posuzuje individuálně a odvíjí se od částek existenčního a životního minima⁴.

Příjemci příspěvku na živobytí jsou zejména matky samoživitelky, které buď pobírají nízký rodičovský příspěvek, jsou v evidenci uchazečů o zaměstnání nebo pracují na jinou než standardní formu pracovní smlouvy. Dalšími příjemci dávky jsou osoby, kterým byla přiznána invalidita, ale nemají nárok na výplatu starobního důchodu; starobní důchodci s velmi nízkým důchodem; nebo jednotlivci či úplné rodiny s dětmi, v nichž jeden nebo oba rodiče ztratili zaměstnání, jsou v evidenci Úřadu práce či mají velmi nízké příjmy¹¹.

Doplatek na bydlení je dávka, která společně s vlastními příjmy občana a příspěvkem na bydlení ze systému státní sociální podpory, pomáhá uhradit odůvodněné náklady na bydlení. Podmínkou nároku na doplatek na bydlení je zpravidla získání nároku na příspěvek na živobytí, tj. obě dávky jsou pobírány současně⁴.

Doplatek na bydlení využívají převážně osoby s typem bydlení na základě nájemní smlouvy k bytu. Dávka je určena rovněž pro osoby využívající služeb azylového domu, terapeutické komunity či osoby bydlící na ubytovně (s provozním řádem schváleným hygienikem). Tuto možnost ubytování využívá



v současné době minimum klientů ÚP Praha – východ, pracoviště Říčany, přičemž všechny tyto služby jsou poskytovány mimo okres Praha – východ¹¹.

Část příjemců dávek v hmotné nouzi jsou osoby bez přístřeší. Jejich situaci by mohla vyřešit možnost využití krátkodobého nebo dlouhodobého ubytování v obci, které by odpovídalo podmínkám pro získání doplatku na bydlení. Dle sdělení ÚP v Říčanech a okolí tyto možnosti téměř nejsou¹¹.

Prostřednictvím mimořádné okamžité pomoci může být poskytnuta pomoc v situacích nepříznivého a mimořádného charakteru, kdy je potřeba poskytnout pomoc bezprostředně. Může se jednat o osoby bez přístřeší, osoby propuštěné z výkonu trestu odnětí svobody, osoby, které postihla ničivá událost (např. požár domu), atd.

V posledních 4 sledovaných letech, tj. letech 2014–2017, je obtížné vysledovat na území MAS Říčanska nějaký trend v průměrném měsíčním počtu příjemců příspěvku na živobytí a doplatku na bydlení i v celkovém počtu vyplacených dávek mimořádné okamžité pomoci (tab. 6). V roce 2017 bylo vyplaceno o polovinu méně dávek mimořádné okamžité pomoci než v předešlých letech (12 dávek v roce 2017 vs 24 v roce 2016), otázkou však zůstává, zda se jednalo o jednoletý výkyv, nebo započeti klesajícího trendu. Pokles byl zaznamenán také v počtu příjemců příspěvku na živobytí a doplatku na bydlení, i zde je však otázkou, zda bude tento stav trvalý, či dojde k návratu na původní úroveň.

Příčinou poklesu počtu příjemců dávek hmotné nouze v současné době jsou nejen časté změny legislativy, ale také ekonomická situace, kdy díky nedostatku pracovních sil nacházejí na trhu práce uplatnění rovněž osoby, které jsou jinak hůře zaměstnatelné¹¹.

Počet příjemců pomoci v hmotné nouzi a celkový počet vyplacených dávek v jednotlivých obcích v působnosti MAS Říčansko je uveden v tab. 15, v příloze tohoto dokumentu.

Tab. 6 – Pomoc v hmotné nouzi, MAS Říčansko a ORP Říčany, 2014–2017

	Druh dávky	2014	2015	2016	2017
MAS Říčansko		Průměrný měsíční počet příjemců			
	Příspěvek na živobytí	98	109	96	70
	Doplatek na bydlení	25	37	40	30
	Mimořádná okamžitá pomoc	23	25	24	12
ORP Říčany		Průměrný měsíční počet příjemců			
	Příspěvek na živobytí	135	134	120	93
	Doplatek na bydlení	33	43	46	40
	Mimořádná okamžitá pomoc	23	28	23	16

Zdroj: MPSV

4.3 Osoby zdravotně postižené

Účelem dávek pro osoby se zdravotním postižením je zmírnění sociálních důsledků zdravotního postižení a podpora začlenění osob se zdravotním postižením do běžného života společnosti⁵. Mezi tyto dávky patří příspěvek na mobilitu a příspěvek na zvláštní pomůcku.



Příspěvek na mobilitu je opakující se nároková dávka určená osobě, která má mj. nárok na průkaz osoby se zdravotním postižením ZTP nebo ZTP/P, a která se opakovaně v kalendářním měsíci za úhradu dopravuje nebo je dopravována⁶. Touto dávkou je zdravotně postiženým osobám částečně hrazeno dopravování.

Nárok na příspěvek na zvláštní pomůcku má osoba, která má těžkou vadu nosného nebo pohybového ústrojí nebo těžké sluchové postižení anebo těžké zrakové postižení⁷. Přiznání nároku na příspěvek na zvláštní pomůcku umožňuje zdravotně postiženým osobám, aby s adekvátní pomůckou zůstali soběstační a nepotřebovali jinou pomoc, ať již od členů rodiny či sociálních služeb.

Průměrný měsíční počet příjemců příspěvku na mobilitu se ve sledovaném období 2014–2017 plynule zvyšoval. Zatímco v roce 2014 bylo průměrně měsíčně vyplaceno 630 těchto dávek, v roce 2017 již 826, což představuje nárůst o necelých 25 % (tab. 7). Tento nárůst bude patrně dán zvyšujícím se počtem seniorů, tzv. stárnutím obyvatelstva, ke kterému dochází mj. díky prodlužující se střední délce života. Rostoucí tendenci je možné vysledovat rovněž v celkovém počtu vyplacených dávek příspěvku na zvláštní pomůcku; celkové počty jsou však zanedbatelné (tab. 7).

Průměrný měsíční počet příjemců a celkový počet vyplacených dávek v jednotlivých obcích v působnosti MAS Říčansko je uveden v tab. 16, v příloze tohoto dokumentu.

Tab. 7 – Dávky pro osoby zdravotně postižené, MAS Říčansko a ORP Říčany, 2014–2017

	Druh dávky	2014	2015	2016	2017
MAS Říčansko		Průměrný měsíční počet příjemců			
	Příspěvek na mobilitu	630	698	747	826
ORP Říčany		Celkový počet vyplacených dávek			
	Příspěvek na zvláštní pomůcku	14	18	24	22
ORP Říčany		Průměrný měsíční počet příjemců			
	Příspěvek na mobilitu	736	801	881	970
ORP Říčany		Celkový počet vyplacených dávek			
	Příspěvek na zvláštní pomůcku	21	22	35	23

Zdroj: MPSV

Další formou pomoci osobám se zdravotním postižením je přidělení průkazu osoby se zdravotním postižením (dále též „OZP“), který opravňuje svého držitele k získání zákonem stanovených výhod (např. vyhrazené místo k sedění v prostředcích MHD, slevy na jízdném). Nárok na průkaz osoby se zdravotním postižením má osoba s tělesným, smyslovým nebo duševním postižením, které má charakter dlouhodobě nepříznivého zdravotního stavu, a které podstatně omezuje její schopnost pohyblivosti nebo orientace⁸.

Existují tři typy průkazů osoby se zdravotním postižením⁹:

- průkaz označený symbolem TP (osoba se středně těžkým funkčním postižením pohyblivosti nebo orientace),
- průkaz označený symbolem ZTP (osoba s těžkým funkčním postižením pohyblivosti nebo orientace)
- průkaz označený symbolem ZTP/P (osoba se zvláště těžkým funkčním postižením nebo úplným postižením pohyblivosti nebo orientace s potřebou průvodce).



Tab. 8 – Počet držitelů průkazů osob se zdravotním postižením, dle věkových skupin, MAS Říčansko, 2015–2017

	0 - 26 let	27 - 65 let	66+	Celkem
Prosinec 2015	103	358	446	917
Prosinec 2016	95	321	534	954
Prosinec 2017	92	368	661	1124

Zdroj: MPSV

Pozn.: Nejsou započteny hodnoty za: v prosinci 2015 Doubek, Herink, Pětihosty; v prosinci 2016 za Doubek, Pětihosty; v prosinci 2017 za Popovičky. V uvedených obcích byl celkový držitelů průkazů nižší než 5, což neumožnilo zdrojovému systému dat je rozčlenit dle věkových skupin.

Celkový počet držitelů průkazů OZP se za poslední 3 roky (2015–2017) zvýšil přibližně o 20 %. V prosinci 2015 bylo evidováno 917 držitelů těchto průkazů, v prosinci 2017 již 1 124 (tab. 8). Za tímto nárůstem stojí zejména osoby starší 66 let; u dětí a mládeže byl zaznamenán pokles, u ekonomicky aktivních pouze nepatrný nárůst. Vzhledem k růstu počtu seniorů na území MAS Říčansko je možné do budoucna očekávat další zvyšování počtu držitelů průkazů OZP.

Příspěvek na mobilitu a disponování s průkazem OZP umožňuje zdravotně postiženým osobám, aby s využitím výhod plynoucích z této podpory, byli soběstační a nepotřebovali jinou sociální službu. Zbývající část těchto osob využívá pomoci své rodiny nebo svého okolí, tzv. osob pečujících, či některé z nabízených sociálních služeb (asistenční služba, pečovatelská služba).

Tab. 9 – Počet držitelů průkazů osob se zdravotním postižením, dle typu průkazu, MAS Říčansko a ORP Říčany, 2015–2017

	Typ průkazu	2015	2016	2017
MAS Říčansko	Počet držitelů průkazů ke konci roku			
	TP	47	65	85
	ZTP	625	659	793
	ZTP/P	235	226	245
	Celkem	907	950	1 123
ORP Říčany	Počet držitelů průkazů ke konci roku			
	TP	57	71	93
	ZTP	708	746	895
	ZTP/P	291	277	303
	Celkem	1 056	1 094	1 291

Zdroj: MPSV

Pozn.: TP = středně těžké postižení

ZTP = těžké postižení

ZTP/P = zvláště těžké postižení s průvodcem

Pozn.: V rámci MAS Říčansko nejsou započteny hodnoty za: v prosinci 2015 Doubek, Herink, Pětihosty; v prosinci 2016 za Doubek, Pětihosty; v prosinci 2017 za Popovičky. V uvedených obcích byl celkový držitelů průkazů nižší než 5, což neumožnilo zdrojovému systému dat je rozčlenit dle věkových skupin.

Z hlediska typu průkazů OZP je nejčastěji přiznáván průkaz typu ZTP, tj. průkaz pro osoby s těžkým funkčním postižením pohyblivosti nebo orientace. Držitelů tohoto typu průkazu na území MAS Říčansko bylo v prosinci 2017 evidováno necelých 800, což je přibližně o 20 % více než v prosinci 2015 (tab. 9). Ve sledovaném období byl největší nárůst (o 45 %) zjištěn u typu průkazu TP; počet držitelů tohoto



průkazu však zůstává nízký (47 osob v prosinci 2015, 85 osob v prosinci 2017). Počet držitelů průkazu typu ZTP/P byl průběhu sledovaného období relativně stabilní a pohyboval se v rozmezí 226 až 245 osob (tab. 9). Počet držitelů průkazů OZP v jednotlivých obcích v působnosti MAS Říčansko je uveden v tab. 17, v příloze tohoto dokumentu.

Počet jednotlivých typů průkazů odráží jednak zastoupení osob s rozdílným stupněm zdravotního postižení v populaci, ale zároveň využitelnost vlastnění daného typu průkazu v každodenní praxi. Stabilní počet průkazů typu ZTP/P je dán stabilním počtem osob s nejtěžším postižením. Naopak nízký počet průkazů TP je do značné míry dán jeho malou využitelností v praxi, nízkým přínosem pro jeho držitele. Dle sdělení Úřadu práce se mnohdy děje, že si osoba požádá o průkaz OZP, ale v případě, že je jí příznám pouze typ TP, ani si jej nevyzvedne. Za jeden z hlavních přínosů průkazů ZTP a ZTP/P je možné označit možnost získání parkovacího průkazu pro osobu zdravotně postiženou¹¹.

4.4 Příspěvek na péči

Příspěvek na péči je určen osobám, které z důvodu dlouhodobě nepříznivého zdravotního stavu potřebují pomoc jiné fyzické osoby při zvládnání základních životních potřeb v rozsahu stanoveném stupněm závislosti podle zákona o sociálních službách. Tyto stupně závislosti se hodnotí podle počtu základních životních potřeb (mobilita, orientace, komunikace, stravování, oblékání a obouvání, tělesná hygiena, výkon fyziologické potřeby, péče o zdraví, osobní aktivity a péče o domácnost), které tato osoba není schopna bez cizí pomoci zvládat¹⁰.

V rámci příspěvku na péči jsou rozlišovány 4 stupně závislosti:

- stupeň I – lehká závislost,
- stupeň II – středně těžká závislost,
- stupeň III – těžká závislost,
- stupeň IV – úplná závislost.

Z poskytnutého příspěvku tyto osoby následně hradí pomoc, kterou jim může poskytovat osoba blízká, asistent sociální péče, registrovaný poskytovatel sociálních služeb, dětský domov nebo speciální lůžkové zdravotnické zařízení hospicového typu¹⁰. Z pohledu plánování sociálních služeb se jedná o jednu ze stěžních sociálních dávek, neboť z finančního hlediska umožňuje jeho příjemcům využívat nabízené sociální služby.

Ze zkušeností Úřadu práce vyplývá, že větší část příjemců příspěvku na péči využívá pomoci osoby blízké, tj. člena rodiny. Na sociální služby se obrací pouze menší část těchto osob. Určitá skupina příjemců dávky ji pro úhradu sociálních služeb nevyužije a poskytnutou částku si spoří, ačkoliv pomoc/službu v zásadě potřebují (zejména pečovatelskou službu, odvoz k lékaři, atd.)¹¹.

Přiznávání jednotlivých stupňů příspěvku na péči u jednoho klienta má vzestupný charakter. Nejprve je přiznán příspěvek v nejnižším stupni a se zvyšujícím se věkem a zhoršujícím se zdravotním stavem, který vyžaduje vyšší míru pomoci druhé osoby, dochází k jeho navyšování. Případů, kdy byl prvožadatelům přiznán rovnou vyšší stupeň pomoci, je minimum; nastávají zpravidla po těžké autonehodě či vážném úrazu, např. při sportu¹¹.

Celkový počet příjemců příspěvku na péči dlouhodobě roste. Zatímco v prosinci 2014 byla tato dávka na území MAS Říčansko vyplácena 931 osobám, v prosinci roku 2017 již 1 127 osobám, což představuje nárůst o necelých 20 % (tab. 10). Z hlediska věku jsou jejími nejčastějšími příjemci osoby starší 66 let; z hlediska pohlaví se jedná o ženy, což úzce souvisí s tím, že mezi seniory jsou ženy zastoupeny častěji



než muži. Celkový nárůst počtu příjemců neodráží pouze zvyšování počtu seniorů v populaci, ale počet příjemců roste i mezi mladšími obyvateli území MAS Říčansko (tab. 10).

Tab. 10 – Počet příjemců příspěvku na péči dle pohlaví a věkových skupin, MAS Říčansko, 2014–2017

	0-26 let	27-65 let	66+	Ženy	Muži	Celkem
Prosinec 2014	134	155	623	563	356	931
Prosinec 2015	152	160	674	613	374	994
Prosinec 2016	160	153	727	641	409	1 065
Prosinec 2017	167	174	771	681	434	1 127

Zdroj: MPSV

Pozn.: V členění dat dle věku a pohlaví nejsou započteny hodnoty za: v roce 2014 a 2015 Klokočná, Pětihosty, Popovičky; v roce 2016 za Čestlice, Klokočná, Modletice, Pětihosty, Popovičky; v roce 2017 za Herink, Klokočná, Pětihosty, Popovičky. V uvedených obcích byl celkový počet dávek nižší než 5, což neumožnilo zdrojovému systému dat je rozčlenit dle stupně závislosti. Hodnota „Celkem“ obsahuje kompletní údaje za všechny obce.

Z tab. 11 je patrné, že na území MAS Říčansko je nejčastěji přiznáván příspěvek na péči ve II. stupni závislosti a poté v I. stupni závislosti. Zajímavé je, že počet příjemců příspěvku na péči v I., II. a III. stupni závislosti se v průběhu 4 sledovaných let shodně zvýšil o cca 20 % (v roce 2017 dostávalo příspěvek na péči 350 osob v I.s.z., 400 osob v II.s.z a 266 osob v III.s.z), počet příjemců ve IV. stupni závislosti se výrazně nezměnil a nepřekročil hranici 100 osob.

Zdůvodnění tohoto trendu je obdobné, jako v případě jednotlivých typů průkazů osob se zdravotním postižením. Osob, kterým byl přiznán příspěvek na péči s nejvyšším stupněm závislosti, je v populaci zastoupeno nejméně, neboť se jedná o osoby, které bez pomoci druhé osoby nejsou schopny zvládat většinu posuzovaných činností¹¹.

Počet příjemců příspěvku na péči v jednotlivých obcích v působnosti MAS Říčansko je uveden v tab. 18, v příloze tohoto dokumentu.

Tab. 11 – Příspěvek na péči dle stupně závislosti, MAS Říčansko a ORP Říčany, 2014–2017

	Stupeň závislosti	Prosinec 2014	Prosinec 2015	Prosinec 2016	Prosinec 2017
MAS Říčansko		Počet příjemců			
	I. stupeň závislosti	286	322	321	350
	II. stupeň závislosti	323	346	374	400
	III. stupeň závislosti	211	229	253	266
	IV. stupeň závislosti	99	87	92	96
	Celkem	931	994	1 065	1 127
ORP Říčany		Počet příjemců			
	I. stupeň závislosti	337	374	374	408
	II. stupeň závislosti	374	415	454	476
	III. stupeň závislosti	236	249	266	287
	IV. stupeň závislosti	125	104	110	117
	Celkem	1 072	1 142	1 204	1 288

Zdroj: MPSV

Pozn.: V rámci MAS Říčansko nejsou započteny hodnoty za: v roce 2014 a 2015 Klokočná, Pětihosty, Popovičky; v roce 2016 za Čestlice, Klokočná, Modletice, Pětihosty, Popovičky; v roce 2017 za Herink, Klokočná, Pětihosty, Popovičky. V uvedených obcích byl celkový počet dávek nižší než 5, což neumožnilo zdrojovému systému dat je rozčlenit dle stupně závislosti. Celkové hodnoty jsou kompletní.



Dle sdělení ÚP jsou příjemci příspěvku na péči často totožní s držiteli průkazů OZP a příjemci příspěvku na mobilitu. Jedná se o jednu skupinu potřebných osob¹¹. Toto ostatně dokládají také data poskytnutá MPSV. V prosinci 2017 byla na území MAS Říčansko 1 127 příjemců příspěvku na péči (tab. 11) a 1 123, resp. 1 124 držitelů průkazů OZP (tab. 9, resp. tab. 8).

5. Shrnutí

Území MAS Říčansko se skládá z 38 obcí, z nichž většina patří do působnosti ORP Říčany. Velký vliv na řadu charakteristik regionu má regionální blízkost hlavního města Prahy. Ve srovnání s ostatními regiony se sledované území vyznačuje mj. nižším průměrným věkem obyvatelstva, nižší nezaměstnaností a nižším podílem osob v exekuci.

Počet obyvatel na území MAS Říčansko dlouhodobě roste; v roce 2017 zde trvale žilo více než 60tis. obyvatel, což je přibližně o 10tis. více než v roce 2010. Zvyšující se počet obyvatel byl převážně důsledkem vysoké imigrace; ve sledovaném období (2010–2017) na území MAS Říčansko v důsledku migrace přibýlo průměrně ročně cca 1,2tis. obyvatel, zatímco v důsledku přirozené měny, tj. rozdílu mezi počtem narozených a zemřelých, činil průměrný roční přírůstek cca 240 obyvatel.

Počet obyvatel rostl ve všech věkových skupinách, nejvýrazněji však v rámci seniorské části populace (nárůst o necelých 33 %). V této věkové skupině (65 a více let) zároveň počet žen po sledované období (2010–2017) výrazně převyšoval počet mužů, zatímco v ostatních věkových skupinách bylo složení z hlediska pohlaví vyvážené. Z hlediska věkového složení populace je pozitivní, že podíl dětské složky (0–14let) stále převyšoval podíl seniorů (65+), což region MAS Říčansko řadilo k mladším oblastem v rámci ČR. I zde však bylo patrné postupné snižování tohoto rozdílu a s tím související stárnutí obyvatelstva.

Území MAS Říčansko je, ve srovnání s ostatními regiony ČR, charakteristické velmi nízkou úrovní nezaměstnanosti. Zatímco průměrný podíl nezaměstnaných osob ve Středočeském kraji v roce 2017 přesahoval 3 %, na území MAS Říčansko dosahoval hodnoty 1,3 %. Ve shodě s celorepublikovými trendy docházelo i zde mezi roky 2014–2017 k trvalému poklesu podílu nezaměstnaných osob, což se projevilo mj. snížením počtu příjemců některých sociálních dávek.

Sledované území se rovněž vyznačuje nízkým podílem osob v exekuci. V roce 2017 bylo přibližně 5 % zdejších obyvatel zatíženo min. jednou exekucí, zatímco na úrovni Středočeského kraje bylo těchto osob více než 9 %.

Část obyvatel území MAS Říčansko byla příjemcem některé ze sociálních dávek. Vývoj počtu příjemců těchto dávek závisel na druhu dávky a následně odrážel např. zvyšování počtu seniorů na území či aktuální dobrou ekonomickou situaci a vysokou zaměstnanost, díky níž byla pracovní místa dostupná i pro osoby, které jsou jinak obtížně zaměstnatelné. Z počtu příjemců sociálních dávek je možné usuzovat na určité zatížení regionu a pokusit se případně odhadnout potenciální počet klientů určité sociální služby. V roce 2017 na sledovaném území trvale bydlelo mj. cca více než 800 příjemců příspěvku na mobilitu, více než 1100 držitelů průkazu osob se zdravotním postižením a stejný počet příjemců příspěvku na péči.

Určitým omezením předkládané sociodemografické analýzy je skutečnost, že je zpracována pouze z údajů pocházejících z oficiálních statistik státních úřadů, přičemž je nesporné, že na území žijí osoby, které zde nejsou hlášeny k trvalému pobytu.



6. Zdroje dat

1. MAS Říčansko o.p.s, Strategie komunitně vedeného místního rozvoje 2014–2020, verze 2017, Dostupné z: <http://mas.ricansko.eu/2014-2020/>
2. Český statistický úřad. Naděje dožití ve Středočeském kraji 2017. ČSÚ. Aktualizováno 1. 6. 2018. Dostupné z: <https://www.czso.cz/csu/xs/nadeje-dozeni-ve-stredoceskem-kraji-2017>
3. Integrovaný portál MPSV. Státní sociální podpora. MPSV. Aktualizováno: 6. 1. 2015. Dostupné z: <https://portal.mpsv.cz/soc/ssp/obcane>
4. Integrovaný portál MPSV. Pomoc v hmotné nouzi. MPSV. Aktualizováno 12. 3. 2018. Dostupné z: <https://portal.mpsv.cz/soc/hn/obcane/obecne>
5. Slovník sociálního zabezpečení. Dávky pro osoby se zdravotním postižením. MPSV 2016–2018. Dostupné z: <http://slovník.mpsv.cz/davky-pro-osoby-se-zdravotnim-postizenim.html>
6. Integrovaný portál MPSV. Příspěvek na mobilitu. MPSV. Aktualizováno 1. 1. 2018. Dostupné z: <https://portal.mpsv.cz/soc/dzp/mobilita>
7. Integrovaný portál MPSV. Příspěvek na zvláštní pomůcku. MPSV. Aktualizováno 1. 1. 2018. Dostupné z: <https://portal.mpsv.cz/soc/dzp/pomucka>
8. Slovník sociálního zabezpečení. Průkaz osoby se zdravotním postižením. MPSV. 2016–2018. Dostupné z: <http://slovník.mpsv.cz/prukaz-osoby-se-zdravotnim-postizenim.html>
9. Integrovaný portál MPSV. Průkaz osoby se zdravotním postižením. MPSV. Aktualizováno 1. 1. 2018. Dostupné z: <https://portal.mpsv.cz/soc/dzp/prukaz>
10. Integrovaný portál MPSV. Příspěvek na péči. MPSV. Aktualizováno 2. 8. 2016. Dostupné z: <https://portal.mpsv.cz/soc/ssl/prispevek>
11. Úřad práce ČR. Kontaktní pracoviště pro Prahu-východ. Konzultace předkládaného dokumentu. Srpen 2018.

7. Seznam obrázků

Obr. 1 – Mapa území MAS Říčansko a jeho poloha v rámci Středočeského kraje	2
Obr. 2 – Vývoj počtu a podílu obyvatel dle věkových skupin, MAS Říčansko, v letech 2010 až 2017	3
Obr. 3 – Vývoj počtu obyvatel dle pohlaví, MAS Říčansko, 2010–2017	4
Obr. 4 – Struktura obyvatelstva dle pohlaví a věkových skupin, MAS Říčansko, 2017	5
Obr. 5 – Přírůstek počtu obyvatel, MAS Říčansko, v letech 2010 až 2017	6
Obr. 6 – Vývoj podílu nezaměstnaných osob, MAS Říčansko, 2014–2017	7
Obr. 7 – Podíl nezaměstnaných osob, obce v působnosti MAS Říčansko, 2017.....	8
Obr. 8 – Podíl osob v exekuci, obce v působnosti MAS Říčansko, 2017.....	9
Obr. 9 – Počet exekucí na osobu v exekuci, obce v působnosti MAS Říčansko, 2017	10
Obr. 10 – Podíl osob ve věku 65+, obce v působnosti MAS Říčansko, 2017	20



8. Seznam tabulek

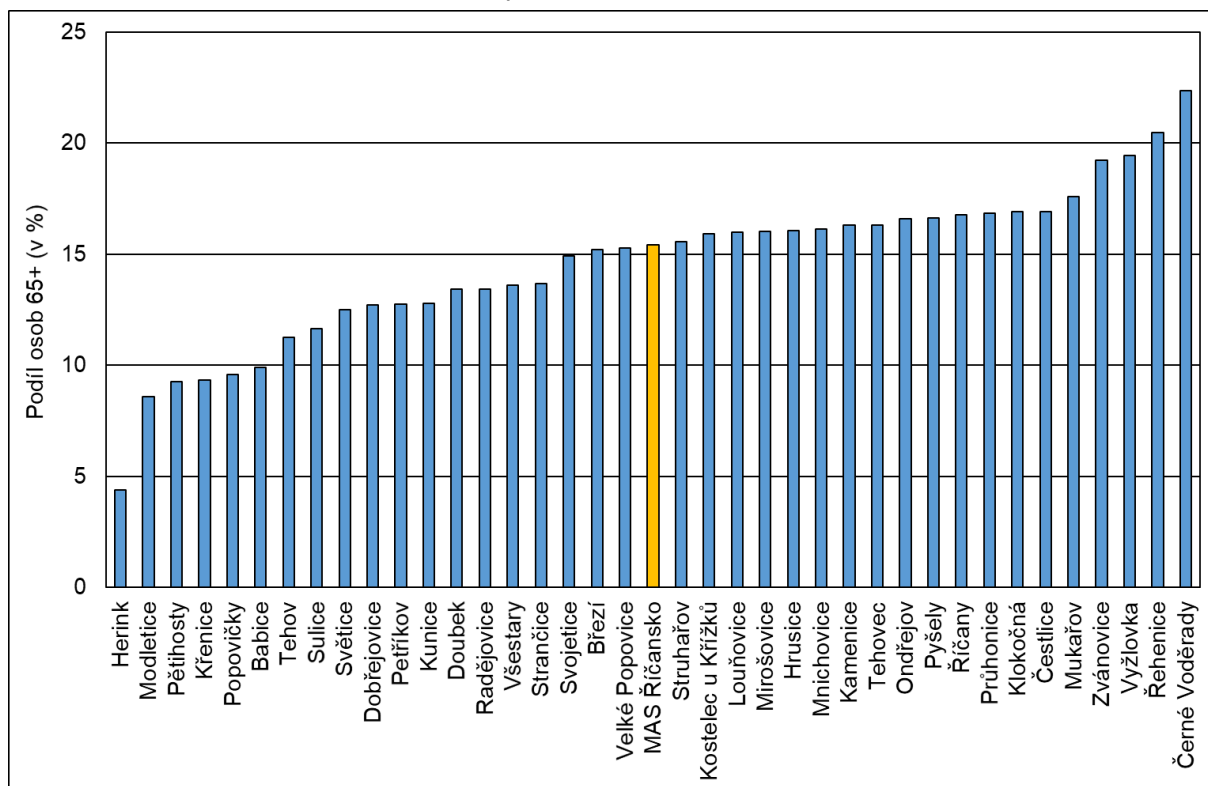
Tab. 1 – Složení obyvatelstva dle pohlaví a věkových skupin, MAS Říčansko, 2017	4
Tab. 2 – Pohyb obyvatelstva, MAS Říčansko, 2010–2017	6
Tab. 3 – Počet uchazečů o zaměstnání (celkem), MAS Říčansko, v letech 2014 až 2017.....	8
Tab. 4 – Exekuce, MAS Říčansko, 2017	9
Tab. 5 – Vybrané dávky státní sociální podpory, MAS Říčansko a ORP Říčany, 2014–2017	11
Tab. 6 – Pomoc v hmotné nouzi, MAS Říčansko a ORP Říčany, 2014–2017	12
Tab. 7 – Dávky pro osoby zdravotně postižené, MAS Říčansko a ORP Říčany, 2014–2017	13
Tab. 8 – Počet držitelů průkazů osob se zdravotním postižením, dle věkových skupin, MAS Říčansko, 2015–2017	14
Tab. 9 – Počet držitelů průkazů osob se zdravotním postižením, dle typu průkazu, MAS Říčansko a ORP Říčany, 2015–2017	14
Tab. 10 – Počet příjemců příspěvku na péči dle pohlaví a věkových skupin, MAS Říčansko, 2014–2017	16
Tab. 11 – Příspěvek na péči dle stupně závislosti, MAS Říčansko a ORP Říčany, 2014–2017	16
Tab. 12 – Složení obyvatelstva dle pohlaví a věkových skupin, obce v působnosti MAS Říčansko, 2010– 2017	21
Tab. 13 – Pohyb obyvatelstva v obcích v působnosti MAS Říčansko, 2010–2017	27
Tab. 14 – Vybrané dávky státní sociální podpory, obce v působnosti MAS Říčansko, 2013–2017.....	34
Tab. 15 – Dávky v hmotné nouzi, obce v působnosti MAS Říčansko, 2014–2017.....	35
Tab. 16 – Dávky pro osoby zdravotně postižené, obce v působnosti MAS Říčansko, 2014–2017	36
Tab. 17 – Počet držitelů průkazů osob se zdravotním postižením, obce v působnosti MAS Říčansko, 2015–2017	37
Tab. 18 – Počet příjemců příspěvku na péči, dle stupně závislosti, obce v působnosti MAS Říčansko, 2014–2017	38

Dokument zpracovala:
Jana Krutská



9. Příloha

Obr. 10 – Podíl osob ve věku 65+, obce v působnosti MAS Říčansko, 2017



Zdroj: ČSÚ, Infoservis Střední Čechy



Tab. 12 – Složení obyvatelstva dle pohlaví a věkových skupin, obce v působnosti MAS Říčansko, 2010–2017

Název obce	Rok	Celkem				Muži				Ženy			
		0-14 let	15-64 let	65+	Celkem	0-14 let	15-64 let	65+	Celkem	0-14 let	15-64 let	65+	Celkem
Babice	2010	153	493	54	700	85	256	23	364	68	237	31	336
	2011	178	561	60	799	98	293	29	420	80	268	31	379
	2012	191	608	65	864	110	307	33	450	81	301	32	414
	2013	216	632	78	926	118	319	42	479	98	313	36	447
	2014	245	648	87	980	128	327	48	503	117	321	39	477
	2015	267	671	96	1 034	136	332	54	522	131	339	42	512
	2016	283	692	104	1 079	142	338	57	537	141	354	47	542
	2017	301	727	113	1 141	144	356	62	562	157	371	51	579
Břeží	2010	71	288	49	408	26	138	23	187	45	150	26	221
	2011	86	311	56	453	44	152	25	221	42	159	31	232
	2012	91	319	57	467	43	158	26	227	48	161	31	240
	2013	91	313	65	469	44	156	30	230	47	157	35	239
	2014	95	326	69	490	43	164	30	237	52	162	39	253
	2015	101	328	76	505	45	166	33	244	56	162	43	261
	2016	106	335	82	523	51	169	39	259	55	166	43	264
	2017	107	350	82	539	51	183	37	271	56	167	45	268
Černé Voděradky	2010	41	193	49	283	18	100	22	140	23	93	27	143
	2011	44	215	62	321	23	113	27	163	21	102	35	158
	2012	48	232	60	340	24	120	25	169	24	112	35	171
	2013	49	230	67	346	24	123	26	173	25	107	41	173
	2014	49	229	71	349	23	122	29	174	26	107	42	175
	2015	52	233	69	354	25	124	28	177	27	109	41	177
	2016	52	232	70	354	27	127	28	182	25	105	42	172
	2017	45	226	78	349	25	122	33	180	20	104	45	169
Čestlice	2010	88	420	79	587	41	213	40	294	47	207	39	293
	2011	95	405	77	577	44	203	38	285	51	202	39	292
	2012	101	411	84	596	50	198	44	292	51	213	40	304
	2013	106	411	92	609	50	202	47	299	56	209	45	310
	2014	118	427	91	636	57	212	43	312	61	215	48	324
	2015	116	420	94	630	59	213	44	316	57	207	50	314
	2016	117	425	102	644	57	216	51	324	60	209	51	320
	2017	115	430	111	656	61	221	55	337	54	209	56	319
Dobřejšovice	2010	171	674	78	923	81	355	39	475	90	319	39	448
	2011	180	697	98	975	84	352	46	482	96	345	52	493
	2012	189	717	108	1 014	86	366	48	500	103	351	60	514
	2013	197	717	118	1 032	96	367	51	514	101	350	67	518
	2014	196	737	131	1 064	96	377	58	531	100	360	73	533
	2015	201	766	143	1 110	94	397	64	555	107	369	79	555
	2016	198	766	149	1 113	89	403	67	559	109	363	82	554
	2017	202	787	144	1 133	93	410	64	567	109	377	80	566
Doubek	2010	50	162	24	236	28	80	12	120	22	82	12	116
	2011	60	169	24	253	34	82	13	129	26	87	11	124
	2012	64	183	30	277	38	90	13	141	26	93	17	136
	2013	73	237	35	345	46	114	16	176	27	123	19	169
	2014	74	250	44	368	46	124	20	190	28	126	24	178
	2015	86	276	47	409	52	137	19	208	34	139	28	201
	2016	89	291	52	432	56	139	22	217	33	152	30	215
	2017	100	300	62	462	58	147	28	233	42	153	34	229

Zdroj: ČSÚ, Infoservis Střední Čechy



Tab. 12 – Složení obyvatelstva dle pohlaví a věkových skupin, obce v působnosti MAS Říčansko, 2010–2017

Název obce	Rok	Celkem				Muži				Ženy			
		0-14 let	15-64 let	65+	Celkem	0-14 let	15-64 let	65+	Celkem	0-14 let	15-64 let	65+	Celkem
Herink	2010	71	208	17	296	45	100	6	151	26	108	11	145
	2011	105	289	19	413	62	140	8	210	43	149	11	203
	2012	117	315	22	454	65	152	9	226	52	163	13	228
	2013	123	338	22	483	74	160	7	241	49	178	15	242
	2014	133	377	21	531	79	181	6	266	54	196	15	265
	2015	145	382	23	550	84	183	8	275	61	199	15	275
	2016	155	396	26	577	91	193	8	292	64	203	18	285
	2017	162	426	27	615	92	209	11	312	70	217	16	303
Hrusice	2010	120	438	66	624	65	219	29	313	55	219	37	311
	2011	139	442	75	656	78	221	34	333	61	221	41	323
	2012	152	472	85	709	87	232	39	358	65	240	46	351
	2013	169	482	93	744	92	240	43	375	77	242	50	369
	2014	185	495	112	792	99	243	54	396	86	252	58	396
	2015	184	497	120	801	99	244	59	402	85	253	61	399
	2016	177	498	124	799	96	243	59	398	81	255	65	401
	2017	187	509	133	829	95	253	61	409	92	256	72	420
Kamenice	2010	782	2 728	486	3 996	408	1 310	205	1 923	374	1 418	281	2 073
	2011	779	2 747	517	4 043	415	1 331	221	1 967	364	1 416	296	2 076
	2012	828	2 777	573	4 178	434	1 358	248	2 040	394	1 419	325	2 138
	2013	873	2 796	595	4 264	456	1 363	259	2 078	417	1 433	336	2 186
	2014	896	2 803	629	4 328	466	1 383	272	2 121	430	1 420	357	2 207
	2015	909	2 827	660	4 396	476	1 381	290	2 147	433	1 446	370	2 249
	2016	897	2 831	685	4 413	462	1 396	300	2 158	435	1 435	385	2 255
	2017	894	2 851	729	4 474	464	1 404	326	2 194	430	1 447	403	2 280
Klokočná	2010	41	151	24	216	25	67	12	104	16	84	12	112
	2011	49	154	24	227	26	67	11	104	23	87	13	123
	2012	50	157	28	235	28	68	14	110	22	89	14	125
	2013	50	156	31	237	27	69	14	110	23	87	17	127
	2014	54	154	39	247	29	66	20	115	25	88	19	132
	2015	53	160	41	254	29	68	19	116	24	92	22	138
	2016	55	160	43	258	32	70	20	122	23	90	23	136
	2017	63	158	45	266	36	67	22	125	27	91	23	141
Kostelec u Křížků	2010	98	410	74	582	44	206	29	279	54	204	45	303
	2011	105	406	72	583	51	201	28	280	54	205	44	303
	2012	99	414	73	586	52	205	28	285	47	209	45	301
	2013	103	414	79	596	57	200	30	287	46	214	49	309
	2014	122	439	82	643	68	208	31	307	54	231	51	336
	2015	121	444	97	662	68	210	42	320	53	234	55	342
	2016	132	453	105	690	73	218	46	337	59	235	59	353
	2017	139	452	112	703	76	217	46	339	63	235	66	364
Křenice	2010	99	360	45	504	45	171	20	236	54	189	25	268
	2011	111	365	55	531	54	172	25	251	57	193	30	280
	2012	120	377	56	553	58	175	23	256	62	202	33	297
	2013	135	405	59	599	64	185	28	277	71	220	31	322
	2014	145	441	62	648	67	206	30	303	78	235	32	345
	2015	162	473	65	700	72	224	28	324	90	249	37	376
	2016	162	499	67	728	71	242	30	343	91	257	37	385
	2017	172	518	71	761	74	252	32	358	98	266	39	403
Kunice	2010	228	768	99	1 095	128	388	42	558	100	380	57	537
	2011	263	810	119	1 192	138	401	58	597	125	409	61	595
	2012	282	847	128	1 257	142	419	65	626	140	428	63	631
	2013	300	869	145	1 314	151	432	70	653	149	437	75	661
	2014	317	887	154	1 358	166	443	70	679	151	444	84	679
	2015	330	912	155	1 397	172	456	65	693	158	456	90	704
	2016	340	927	164	1 431	178	464	71	713	162	463	93	718
	2017	345	959	191	1 495	181	477	78	736	164	482	113	759

Zdroj: ČSÚ, Infoservis Střední Čechy



Tab. 12 – Složení obyvatelstva dle pohlaví a věkových skupin, obce v působnosti MAS Říčansko, 2010–2017

Název obce	Rok	Celkem				Muži				Ženy			
		0-14 let	15-64 let	65+	Celkem	0-14 let	15-64 let	65+	Celkem	0-14 let	15-64 let	65+	Celkem
Louňovice	2010	175	609	77	861	88	307	31	426	87	302	46	435
	2011	198	635	89	922	103	321	36	460	95	314	53	462
	2012	206	651	102	959	104	321	45	470	102	330	57	489
	2013	220	666	118	1 004	114	330	54	498	106	336	64	506
	2014	230	672	132	1 034	121	326	65	512	109	346	67	522
	2015	228	675	149	1 052	126	324	74	524	102	351	75	528
	2016	239	679	168	1 086	125	329	85	539	114	350	83	547
	2017	250	670	175	1 095	132	318	87	537	118	352	88	558
Mirošovice	2010	198	756	153	1 107	101	394	67	562	97	362	86	545
	2011	197	750	164	1 111	99	393	70	562	98	357	94	549
	2012	195	762	173	1 130	97	398	73	568	98	364	100	562
	2013	188	769	181	1 138	95	405	75	575	93	364	106	563
	2014	205	824	188	1 217	102	443	78	623	103	381	110	594
	2015	204	845	200	1 249	101	453	82	636	103	392	118	613
	2016	221	890	211	1 322	113	474	87	674	108	416	124	648
	2017	218	893	212	1 323	116	480	83	679	102	413	129	644
Mnichovice	2010	627	2 093	398	3 118	318	1 052	175	1 545	309	1 041	223	1 573
	2011	653	2 074	429	3 156	330	1 032	192	1 554	323	1 042	237	1 602
	2012	685	2 097	469	3 251	348	1 047	218	1 613	337	1 050	251	1 638
	2013	714	2 147	491	3 352	362	1 063	231	1 656	352	1 084	260	1 696
	2014	772	2 163	510	3 445	394	1 068	241	1 703	378	1 095	269	1 742
	2015	795	2 194	535	3 524	399	1 094	249	1 742	396	1 100	286	1 782
	2016	826	2 205	590	3 621	424	1 093	277	1 794	402	1 112	313	1 827
	2017	869	2 296	608	3 773	443	1 140	281	1 864	426	1 156	327	1 909
Modletice	2010	104	444	29	577	49	250	13	312	55	194	16	265
	2011	93	458	29	580	45	253	12	310	48	205	17	270
	2012	87	437	31	555	43	242	13	298	44	195	18	257
	2013	84	440	34	558	44	249	13	306	40	191	21	252
	2014	82	453	37	572	43	252	18	313	39	201	19	259
	2015	93	446	42	581	48	245	21	314	45	201	21	267
	2016	92	434	44	570	46	242	22	310	46	192	22	260
	2017	88	423	48	559	43	238	25	306	45	185	23	253
Mukařov	2010	427	1 324	253	2 004	227	657	102	986	200	667	151	1 018
	2011	431	1 394	285	2 110	231	701	127	1 059	200	693	158	1 051
	2012	458	1 414	318	2 190	251	705	140	1 096	207	709	178	1 094
	2013	496	1 422	338	2 256	268	711	145	1 124	228	711	193	1 132
	2014	504	1 460	362	2 326	272	734	151	1 157	232	726	211	1 169
	2015	510	1 459	379	2 348	282	736	158	1 176	228	723	221	1 172
	2016	546	1 476	405	2 427	302	744	175	1 221	244	732	230	1 206
	2017	572	1 510	444	2 526	313	753	194	1 260	259	757	250	1 266
Ondřejov	2010	220	885	213	1 318	102	463	94	659	118	422	119	659
	2011	252	911	222	1 385	118	471	98	687	134	440	124	698
	2012	274	914	231	1 419	136	475	101	712	138	439	130	707
	2013	302	922	248	1 472	156	477	108	741	146	445	140	731
	2014	323	939	257	1 519	165	482	113	760	158	457	144	759
	2015	345	980	267	1 592	177	502	120	799	168	478	147	793
	2016	355	1 011	266	1 632	181	511	122	814	174	500	144	818
	2017	367	1 030	278	1 675	190	524	128	842	177	506	150	833
Pětihosty	2010	53	132	12	197	32	71	3	106	21	61	9	91
	2011	58	136	10	204	32	76	2	110	26	60	8	94
	2012	61	133	14	208	30	72	5	107	31	61	9	101
	2013	64	132	15	211	32	69	6	107	32	63	9	104
	2014	71	145	18	234	36	74	9	119	35	71	9	115
	2015	70	147	19	236	36	78	10	124	34	69	9	112
	2016	62	145	19	226	33	77	10	120	29	68	9	106
	2017	62	144	21	227	32	78	11	121	30	66	10	106

Zdroj: ČSÚ, Infoservis Střední Čechy



Tab. 12 – Složení obyvatelstva dle pohlaví a věkových skupin, obce v působnosti MAS Říčansko, 2010–2017

Název obce	Rok	Celkem				Muži				Ženy			
		0-14 let	15-64 let	65+	Celkem	0-14 let	15-64 let	65+	Celkem	0-14 let	15-64 let	65+	Celkem
Petříkov	2010	80	332	51	463	44	166	25	235	36	166	26	228
	2011	87	326	54	467	47	165	28	240	40	161	26	227
	2012	100	337	54	491	50	174	27	251	50	163	27	240
	2013	103	336	64	503	48	178	29	255	55	158	35	248
	2014	105	345	67	517	47	184	32	263	58	161	35	254
	2015	119	351	70	540	55	185	35	275	64	166	35	265
	2016	120	363	70	553	53	189	37	279	67	174	33	274
	2017	124	362	71	557	53	187	37	277	71	175	34	280
Popovičky	2010	68	212	25	305	40	100	10	150	28	112	15	155
	2011	84	212	27	323	42	102	12	156	42	110	15	167
	2012	87	215	31	333	44	109	11	164	43	106	20	169
	2013	84	218	32	334	41	114	12	167	43	104	20	167
	2014	84	222	30	336	43	115	12	170	41	107	18	166
	2015	87	222	33	342	43	111	15	169	44	111	18	173
	2016	103	254	36	393	51	122	16	189	52	132	20	204
	2017	99	260	38	397	47	127	17	191	52	133	21	206
Průhonice	2010	522	1 742	336	2 600	255	854	146	1 255	267	888	190	1 345
	2011	477	1 765	364	2 606	226	873	163	1 262	251	892	201	1 344
	2012	484	1 776	389	2 649	244	875	180	1 299	240	901	209	1 350
	2013	499	1 794	423	2 716	254	889	195	1 338	245	905	228	1 378
	2014	503	1 808	453	2 764	262	883	211	1 356	241	925	242	1 408
	2015	505	1 818	458	2 781	271	883	206	1 360	234	935	252	1 421
	2016	505	1 832	468	2 805	269	888	213	1 370	236	944	255	1 435
	2017	503	1 842	475	2 820	261	898	217	1 376	242	944	258	1 444
Pyšely	2010	327	1 094	250	1 671	173	549	91	813	154	545	159	858
	2011	340	1 094	260	1 694	175	548	100	823	165	546	160	871
	2012	374	1 109	269	1 752	191	557	103	851	183	552	166	901
	2013	388	1 114	278	1 780	199	559	103	861	189	555	175	919
	2014	402	1 135	291	1 828	204	565	108	877	198	570	183	951
	2015	407	1 149	295	1 851	207	564	116	887	200	585	179	964
	2016	418	1 173	314	1 905	210	576	128	914	208	597	186	991
	2017	429	1 187	322	1 938	223	576	133	932	206	611	189	1 006
Radějovice	2010	54	209	33	296	27	94	21	142	27	115	12	154
	2011	59	236	36	331	27	112	22	161	32	124	14	170
	2012	64	246	40	350	28	122	21	171	36	124	19	179
	2013	65	256	39	360	33	129	21	183	32	127	18	177
	2014	66	262	42	370	32	131	22	185	34	131	20	185
	2015	67	275	50	392	34	138	26	198	33	137	24	194
	2016	69	271	55	395	35	135	28	198	34	136	27	197
	2017	78	296	58	432	37	146	31	214	41	150	27	218
Řehenice	2010	27	255	67	349	14	136	33	183	13	119	34	166
	2011	39	280	70	389	21	145	36	202	18	135	34	187
	2012	46	291	70	407	23	151	36	210	23	140	34	197
	2013	48	291	75	414	23	152	40	215	25	139	35	199
	2014	46	293	79	418	21	153	42	216	25	140	37	202
	2015	43	299	80	422	20	160	38	218	23	139	42	204
	2016	47	292	88	427	22	155	41	218	25	137	47	209
	2017	51	287	87	425	22	153	39	214	29	134	48	211
Říčany	2010	2 416	9 525	1 885	13 826	1 245	4 778	779	6 802	1 171	4 747	1 106	7 024
	2011	2 463	9 378	2 015	13 856	1 249	4 620	837	6 706	1 214	4 758	1 178	7 150
	2012	2 606	9 376	2 134	14 116	1 330	4 617	884	6 831	1 276	4 759	1 250	7 285
	2013	2 737	9 436	2 236	14 409	1 393	4 630	953	6 976	1 344	4 806	1 283	7 433
	2014	2 897	9 507	2 345	14 749	1 476	4 664	988	7 128	1 421	4 843	1 357	7 621
	2015	3 028	9 577	2 422	15 027	1 548	4 695	1 016	7 259	1 480	4 882	1 406	7 768
	2016	3 146	9 599	2 491	15 236	1 609	4 692	1 051	7 352	1 537	4 907	1 440	7 884
	2017	3 233	9 627	2 588	15 448	1 660	4 710	1 099	7 469	1 573	4 917	1 489	7 979

Zdroj: ČSÚ, Infoservis Střední Čechy



Tab. 12 – Složení obyvatelstva dle pohlaví a věkových skupin, obce v působnosti MAS Říčansko, 2010–2017

Název obce	Rok	Celkem				Muži				Ženy			
		0-14 let	15-64 let	65+	Celkem	0-14 let	15-64 let	65+	Celkem	0-14 let	15-64 let	65+	Celkem
Strančice	2010	380	1 363	243	1 986	192	677	96	965	188	686	147	1 021
	2011	388	1 373	256	2 017	202	682	106	990	186	691	150	1 027
	2012	428	1 421	267	2 116	226	704	110	1 040	202	717	157	1 076
	2013	433	1 429	279	2 141	225	715	118	1 058	208	714	161	1 083
	2014	438	1 462	302	2 202	229	737	125	1 091	209	725	177	1 111
	2015	461	1 466	324	2 251	235	732	139	1 106	226	734	185	1 145
	2016	487	1 508	328	2 323	254	754	140	1 148	233	754	188	1 175
	2017	509	1 552	326	2 387	265	775	140	1 180	244	777	186	1 207
Struhařov	2010	130	457	96	683	71	226	36	333	59	231	60	350
	2011	125	457	95	677	66	235	41	342	59	222	54	335
	2012	126	472	99	697	63	242	43	348	63	230	56	349
	2013	127	483	103	713	64	253	43	360	63	230	60	353
	2014	129	484	102	715	59	254	41	354	70	230	61	361
	2015	141	494	109	744	69	259	46	374	72	235	63	370
	2016	144	527	118	789	67	276	51	394	77	251	67	395
	2017	157	543	129	829	73	277	59	409	84	266	70	420
Sulice	2010	260	979	129	1 368	127	479	57	663	133	500	72	705
	2011	312	1 016	142	1 470	151	495	61	707	161	521	81	763
	2012	317	1 038	152	1 507	153	508	69	730	164	530	83	777
	2013	345	1 081	165	1 591	167	530	74	771	178	551	91	820
	2014	360	1 137	176	1 673	173	547	82	802	187	590	94	871
	2015	380	1 150	184	1 714	178	561	86	825	202	589	98	889
	2016	405	1 186	201	1 792	184	570	99	853	221	616	102	939
	2017	439	1 245	222	1 906	200	604	108	912	239	641	114	994
Světice	2010	173	756	99	1 028	101	368	42	511	72	388	57	517
	2011	197	761	108	1 066	116	381	47	544	81	380	61	522
	2012	200	763	113	1 076	121	381	48	550	79	382	65	526
	2013	205	756	127	1 088	125	379	57	561	80	377	70	527
	2014	216	755	129	1 100	125	379	56	560	91	376	73	540
	2015	230	780	134	1 144	132	383	60	575	98	397	74	569
	2016	249	781	143	1 173	150	383	62	595	99	398	81	578
	2017	274	790	152	1 216	157	384	65	606	117	406	87	610
Svojetice	2010	136	483	89	708	68	232	39	339	68	251	50	369
	2011	149	516	97	762	82	242	42	366	67	274	55	396
	2012	159	533	100	792	88	244	45	377	71	289	55	415
	2013	179	567	115	861	96	266	52	414	83	301	63	447
	2014	193	588	127	908	104	274	59	437	89	314	68	471
	2015	214	620	137	971	115	303	59	477	99	317	78	494
	2016	213	628	151	992	116	308	65	489	97	320	86	503
	2017	229	656	155	1 040	127	322	65	514	102	334	90	526
Tehov	2010	137	493	63	693	71	252	31	354	66	241	32	339
	2011	172	509	66	747	87	256	28	371	85	253	38	376
	2012	182	511	76	769	95	254	33	382	87	257	43	387
	2013	197	527	82	806	100	254	37	391	97	273	45	415
	2014	208	556	84	848	103	276	38	417	105	280	46	431
	2015	222	563	94	879	105	273	46	424	117	290	48	455
	2016	231	599	103	933	112	292	51	455	119	307	52	478
	2017	234	609	107	950	114	296	48	458	120	313	59	492
Tehovec	2010	78	276	69	423	36	123	33	192	42	153	36	231
	2011	94	304	67	465	46	139	31	216	48	165	36	249
	2012	106	325	72	503	49	145	34	228	57	180	38	275
	2013	107	334	79	520	49	150	36	235	58	184	43	285
	2014	109	344	82	535	49	160	36	245	60	184	46	290
	2015	115	349	87	551	53	162	40	255	62	187	47	296
	2016	124	346	90	560	54	162	40	256	70	184	50	304
	2017	139	369	99	607	63	169	44	276	76	200	55	331

Zdroj: ČSÚ, Infoservis Střední Čechy



Tab. 12 – Složení obyvatelstva dle pohlaví a věkových skupin, obce v působnosti MAS Říčansko, 2010–2017

Název obce	Rok	Celkem				Muži				Ženy			
		0-14 let	15-64 let	65+	Celkem	0-14 let	15-64 let	65+	Celkem	0-14 let	15-64 let	65+	Celkem
Velké Popovice	2010	530	1 710	296	2 536	276	820	122	1 218	254	890	174	1 318
	2011	550	1 705	327	2 582	277	837	131	1 245	273	868	196	1 337
	2012	571	1 708	346	2 625	290	836	141	1 267	281	872	205	1 358
	2013	595	1 713	358	2 666	298	843	148	1 289	297	870	210	1 377
	2014	611	1 741	372	2 724	299	856	160	1 315	312	885	212	1 409
	2015	627	1 758	393	2 778	309	862	167	1 338	318	896	226	1 440
	2016	629	1 742	416	2 787	314	857	181	1 352	315	885	235	1 435
	2017	635	1 753	431	2 819	315	863	186	1 364	320	890	245	1 455
Všestary	2010	142	449	92	683	58	241	44	343	84	208	48	340
	2011	149	484	95	728	63	259	45	367	86	225	50	361
	2012	159	495	97	751	68	261	48	377	91	234	49	374
	2013	164	514	104	782	71	271	49	391	93	243	55	391
	2014	169	517	112	798	77	270	54	401	92	247	58	397
	2015	176	522	108	806	81	276	52	409	95	246	56	397
	2016	190	536	114	840	90	277	54	421	100	259	60	419
	2017	191	552	117	860	94	287	56	437	97	265	61	423
Vyžlovka	2010	81	477	96	654	31	241	42	314	50	236	54	340
	2011	83	461	95	639	33	230	43	306	50	231	52	333
	2012	81	441	104	626	31	219	45	295	50	222	59	331
	2013	78	437	108	623	31	221	42	294	47	216	66	329
	2014	89	426	120	635	38	216	46	300	51	210	74	335
	2015	86	439	118	643	40	224	43	307	46	215	75	336
	2016	90	434	116	640	39	219	42	300	51	215	74	340
	2017	100	430	128	658	45	217	51	313	55	213	77	345
Zvánovice	2010	79	303	61	443	45	147	28	220	34	156	33	223
	2011	89	322	70	481	46	155	34	235	43	167	36	246
	2012	88	322	76	486	46	155	38	239	42	167	38	247
	2013	95	330	84	509	53	158	38	249	42	172	46	260
	2014	87	334	87	508	49	161	38	248	38	173	49	260
	2015	93	336	92	521	49	163	38	250	44	173	54	271
	2016	88	330	97	515	49	163	39	251	39	167	58	264
	2017	92	337	102	531	51	166	42	259	41	171	60	272

Zdroj: ČSÚ, Infoservis Střední Čechy



Tab. 13 – Pohyb obyvatelstva v obcích v působnosti MAS Říčansko, 2010–2017

Název obce	Rok	Narození	Zemřelí	Přistěhovalí	Vystěhovalí	Přírůstek přirozený	Přírůstek migrační	Přírůstek celkový
Babice	2010	10	4	127	39	6	88	94
	2011	12	3	79	38	9	41	50
	2012	16	3	89	37	13	52	65
	2013	11	2	93	40	9	53	62
	2014	20	2	76	40	18	36	54
	2015	16	5	70	27	11	43	54
	2016	11	0	89	55	11	34	45
2017	16	6	93	41	10	52	62	
Březi	2010	5	3	17	11	2	6	8
	2011	9	1	18	3	8	15	23
	2012	6	4	23	11	2	12	14
	2013	4	2	15	15	2	0	2
	2014	5	2	30	12	3	18	21
	2015	9	3	17	8	6	9	15
	2016	9	3	22	10	6	12	18
2017	5	3	29	15	2	14	16	
Černé Voděrady	2010	4	3	4	3	1	1	2
	2011	5	8	22	8	-3	14	11
	2012	3	7	24	1	-4	23	19
	2013	5	2	15	12	3	3	6
	2014	3	4	11	7	-1	4	3
	2015	6	6	15	10	0	5	5
	2016	5	0	18	23	5	-5	0
2017	1	2	9	13	-1	-4	-5	
Čestlice	2010	6	6	40	43	0	-3	-3
	2011	2	3	28	5	-1	23	22
	2012	5	5	28	9	0	19	19
	2013	4	4	32	19	0	13	13
	2014	5	5	44	17	0	27	27
	2015	6	2	14	24	4	-10	-6
	2016	4	5	35	20	-1	15	14
2017	6	2	30	22	4	8	12	
Dobřejovice	2010	12	7	89	51	5	38	43
	2011	13	5	59	33	8	26	34
	2012	12	4	75	44	8	31	39
	2013	10	7	60	45	3	15	18
	2014	10	3	75	50	7	25	32
	2015	9	6	84	41	3	43	46
	2016	6	6	55	52	0	3	3
2017	9	11	61	39	-2	22	20	
Doubek	2010	4	0	19	11	4	8	12
	2011	7	2	19	5	5	14	19
	2012	4	3	25	2	1	23	24
	2013	4	2	75	9	2	66	68
	2014	10	1	36	22	9	14	23
	2015	5	6	61	19	-1	42	41
	2016	5	3	35	14	2	21	23
2017	6	0	37	13	6	24	30	

Zdroj: ČSÚ, Veřejná databáze



Tab. 13 – Pohyb obyvatelstva v obcích v působnosti MAS Říčansko, 2010–2017

Název obce	Rok	Narození	Zemřelí	Přistěhovalí	Vystěhovalí	Přírůstek přirozený	Přírůstek migrační	Přírůstek celkový
Herink	2010	3	0	118	2	3	116	119
	2011	7	0	99	10	7	89	96
	2012	9	1	49	16	8	33	41
	2013	13	2	37	19	11	18	29
	2014	10	1	50	11	9	39	48
	2015	9	2	35	23	7	12	19
	2016	11	0	42	26	11	16	27
	2017	9	3	65	33	6	32	38
Hrusice	2010	9	3	36	16	6	20	26
	2011	5	2	43	7	3	36	39
	2012	16	0	57	20	16	37	53
	2013	10	1	50	24	9	26	35
	2014	7	3	61	17	4	44	48
	2015	11	4	18	16	7	2	9
	2016	9	7	28	32	2	-4	-2
	2017	7	3	41	15	4	26	30
Kamenice	2010	52	21	209	85	31	124	155
	2011	57	27	160	95	30	65	95
	2012	53	32	237	123	21	114	135
	2013	55	28	180	121	27	59	86
	2014	59	30	175	140	29	35	64
	2015	46	39	167	106	7	61	68
	2016	52	27	143	151	25	-8	17
	2017	40	21	179	137	19	42	61
Klokočná	2010	2	2	25	2	0	23	23
	2011	6	3	15	12	3	3	6
	2012	4	0	8	4	4	4	8
	2013	5	2	4	5	3	-1	2
	2014	5	2	18	11	3	7	10
	2015	2	2	11	4	0	7	7
	2016	5	1	9	9	4	0	4
	2017	2	4	12	2	-2	10	8
Kostelec u Křížků	2010	3	6	30	5	-3	25	22
	2011	6	7	18	17	-1	1	0
	2012	6	8	28	23	-2	5	3
	2013	6	3	41	34	3	7	10
	2014	8	2	56	15	6	41	47
	2015	4	5	28	8	-1	20	19
	2016	9	1	38	18	8	20	28
	2017	5	5	31	18	0	13	13
Křenice	2010	5	5	52	9	0	43	43
	2011	8	1	35	22	7	13	20
	2012	8	4	35	17	4	18	22
	2013	5	2	51	8	3	43	46
	2014	7	4	63	17	3	46	49
	2015	13	7	69	23	6	46	52
	2016	5	5	61	33	0	28	28
	2017	13	3	53	30	10	23	33

Zdroj: ČSÚ, Veřejná databáze



Tab. 13 – Pohyb obyvatelstva v obcích v působnosti MAS Říčansko, 2010–2017

Název obce	Rok	Narození	Zemřelí	Přistěhovalí	Vystěhovalí	Přírůstek přirozený	Přírůstek migrační	Přírůstek celkový
Kunice	2010	15	11	82	18	4	64	68
	2011	11	3	92	22	8	70	78
	2012	19	12	78	20	7	58	65
	2013	17	12	71	19	5	52	57
	2014	20	8	60	28	12	32	44
	2015	17	10	61	29	7	32	39
	2016	17	7	69	45	10	24	34
	2017	10	10	101	37	0	64	64
Louňovice	2010	18	6	56	9	12	47	59
	2011	10	8	60	15	2	45	47
	2012	15	6	50	22	9	28	37
	2013	11	5	65	26	6	39	45
	2014	14	7	48	25	7	23	30
	2015	10	5	48	35	5	13	18
	2016	13	5	55	29	8	26	34
	2017	15	8	43	41	7	2	9
Mirošovice	2010	9	8	64	18	1	46	47
	2011	13	12	32	31	1	1	2
	2012	9	7	41	24	2	17	19
	2013	10	13	30	19	-3	11	8
	2014	10	10	100	21	0	79	79
	2015	8	8	70	38	0	32	32
	2016	12	7	111	43	5	68	73
	2017	11	16	89	83	-5	6	1
Mnichovice	2010	48	26	144	113	22	31	53
	2011	47	34	145	71	13	74	87
	2012	39	29	180	95	10	85	95
	2013	42	25	168	84	17	84	101
	2014	54	28	150	83	26	67	93
	2015	39	33	142	69	6	73	79
	2016	44	32	181	96	12	85	97
	2017	49	28	233	102	21	131	152
Modletice	2010	4	4	22	27	0	-5	-5
	2011	6	3	28	33	3	-5	-2
	2012	5	7	21	44	-2	-23	-25
	2013	8	3	43	45	5	-2	3
	2014	8	5	40	29	3	11	14
	2015	8	2	39	36	6	3	9
	2016	6	3	15	29	3	-14	-11
	2017	6	5	32	44	1	-12	-11
Mukařov	2010	24	21	151	72	3	79	82
	2011	31	18	134	73	13	61	74
	2012	32	15	127	64	17	63	80
	2013	43	13	107	71	30	36	66
	2014	23	14	132	71	9	61	70
	2015	26	25	96	75	1	21	22
	2016	26	25	146	68	1	78	79
	2017	25	15	142	53	10	89	99

Zdroj: ČSÚ, Veřejná databáze



Tab. 13 – Pohyb obyvatelstva v obcích v působnosti MAS Říčansko, 2010–2017

Název obce	Rok	Narození	Zemřelí	Přistěhovalí	Vystěhovalí	Přírůstek přirozený	Přírůstek migrační	Přírůstek celkový
Ondřejov	2010	21	15	82	28	6	54	60
	2011	18	14	112	32	4	80	84
	2012	24	14	69	45	10	24	34
	2013	23	13	74	31	10	43	53
	2014	23	16	68	28	7	40	47
	2015	18	15	90	20	3	70	73
	2016	22	18	62	26	4	36	40
	2017	16	8	82	47	8	35	43
Pětihosty	2010	5	4	17	3	1	14	15
	2011	5	0	8	10	5	-2	3
	2012	4	0	6	6	4	0	4
	2013	1	2	11	7	-1	4	3
	2014	4	0	20	1	4	19	23
	2015	1	3	8	4	-2	4	2
	2016	3	0	8	21	3	-13	-10
	2017	1	2	9	7	-1	2	1
Petříkov	2010	3	5	34	21	-2	13	11
	2011	6	5	22	11	1	11	12
	2012	10	4	26	8	6	18	24
	2013	5	1	27	19	4	8	12
	2014	1	2	23	8	-1	15	14
	2015	9	1	24	9	8	15	23
	2016	1	7	27	8	-6	19	13
	2017	3	9	20	10	-6	10	4
Popovičky	2010	4	1	16	10	3	6	9
	2011	10	1	8	7	9	1	10
	2012	5	1	13	7	4	6	10
	2013	3	2	7	7	1	0	1
	2014	2	3	15	12	-1	3	2
	2015	3	2	11	6	1	5	6
	2016	11	1	47	6	10	41	51
	2017	3	0	8	7	3	1	4
Průhonice	2010	27	12	148	120	15	28	43
	2011	21	12	125	122	9	3	12
	2012	30	14	149	122	16	27	43
	2013	28	17	151	95	11	56	67
	2014	20	15	168	125	5	43	48
	2015	18	14	131	118	4	13	17
	2016	18	22	145	117	-4	28	24
	2017	21	23	142	125	-2	17	15
Pyšely	2010	16	25	91	18	-9	73	64
	2011	24	31	88	33	-7	55	48
	2012	27	28	93	34	-1	59	58
	2013	18	25	79	44	-7	35	28
	2014	16	30	98	36	-14	62	48
	2015	27	27	65	42	0	23	23
	2016	20	20	97	43	0	54	54
	2017	27	36	87	45	-9	42	33

Zdroj: ČSÚ, Veřejná databáze



Tab. 13 – Pohyb obyvatelstva v obcích v působnosti MAS Říčansko, 2010–2017

Název obce	Rok	Narození	Zemřelí	Přistěhovalí	Vystěhovalí	Přírůstek přirozený	Přírůstek migrační	Přírůstek celkový
Radějovice	2010	4	2	11	8	2	3	5
	2011	7	0	13	3	7	10	17
	2012	4	3	27	9	1	18	19
	2013	5	3	33	25	2	8	10
	2014	3	3	20	10	0	10	10
	2015	5	1	26	8	4	18	22
	2016	3	3	10	7	0	3	3
	2017	8	3	40	8	5	32	37
Řehenice	2010	4	6	8	9	-2	-1	-3
	2011	3	1	17	2	2	15	17
	2012	4	4	28	10	0	18	18
	2013	3	2	20	14	1	6	7
	2014	2	4	18	12	-2	6	4
	2015	3	5	15	9	-2	6	4
	2016	4	3	16	12	1	4	5
	2017	4	4	11	13	0	-2	-2
Říčany	2010	221	138	758	465	83	293	376
	2011	168	118	651	344	50	307	357
	2012	188	125	653	456	63	197	260
	2013	189	133	666	429	56	237	293
	2014	160	119	666	367	41	299	340
	2015	193	143	626	398	50	228	278
	2016	184	127	616	464	57	152	209
	2017	195	132	645	496	63	149	212
Strančice	2010	28	28	120	46	0	74	74
	2011	26	16	77	46	10	31	41
	2012	32	15	128	46	17	82	99
	2013	25	20	78	58	5	20	25
	2014	24	9	126	80	15	46	61
	2015	26	9	100	68	17	32	49
	2016	34	18	126	70	16	56	72
	2017	21	22	136	71	-1	65	64
Struhařov	2010	8	8	27	11	0	16	16
	2011	6	9	21	19	-3	2	-1
	2012	6	8	34	12	-2	22	20
	2013	9	3	22	12	6	10	16
	2014	6	6	25	23	0	2	2
	2015	11	2	49	29	9	20	29
	2016	4	5	65	19	-1	46	45
	2017	11	7	55	19	4	36	40
Sulice	2010	11	9	76	55	2	21	23
	2011	14	7	97	24	7	73	80
	2012	11	10	83	47	1	36	37
	2013	16	10	126	48	6	78	84
	2014	15	7	119	45	8	74	82
	2015	16	10	82	47	6	35	41
	2016	18	5	130	65	13	65	78
	2017	31	4	148	61	27	87	114

Zdroj: ČSÚ, Veřejná databáze



Tab. 13 – Pohyb obyvatelstva v obcích v působnosti MAS Říčansko, 2010–2017

Název obce	Rok	Narození	Zemřelí	Přistěhovalí	Vystěhovalí	Přírůstek přirozený	Přírůstek migrační	Přírůstek celkový
Světlce	2010	10	7	42	17	3	25	28
	2011	19	8	28	30	11	-2	9
	2012	13	11	44	36	2	8	10
	2013	11	7	42	34	4	8	12
	2014	13	8	48	41	5	7	12
	2015	12	5	50	13	7	37	44
	2016	14	10	53	28	4	25	29
	2017	16	3	69	39	13	30	43
Svojetice	2010	13	5	64	18	8	46	54
	2011	11	1	75	19	10	56	66
	2012	8	7	48	19	1	29	30
	2013	11	4	71	9	7	62	69
	2014	11	2	49	11	9	38	47
	2015	18	12	78	21	6	57	63
	2016	8	11	58	34	-3	24	21
	2017	14	11	68	23	3	45	48
Tehov	2010	10	4	69	16	6	53	59
	2011	10	8	64	30	2	34	36
	2012	8	2	43	27	6	16	22
	2013	9	4	58	26	5	32	37
	2014	14	7	51	16	7	35	42
	2015	13	2	47	27	11	20	31
	2016	10	4	74	26	6	48	54
	2017	5	5	62	45	0	17	17
Tehovec	2010	7	2	29	2	5	27	32
	2011	5	6	33	7	-1	26	25
	2012	7	7	46	8	0	38	38
	2013	7	2	38	26	5	12	17
	2014	6	4	27	14	2	13	15
	2015	9	8	30	15	1	15	16
	2016	8	5	23	17	3	6	9
	2017	7	0	59	19	7	40	47
Velké Popovice	2010	36	19	141	79	17	62	79
	2011	34	18	114	68	16	46	62
	2012	30	28	109	68	2	41	43
	2013	30	19	91	61	11	30	41
	2014	32	21	113	66	11	47	58
	2015	34	16	98	62	18	36	54
	2016	25	10	82	88	15	-6	9
	2017	30	19	94	73	11	21	32
Všestary	2010	10	5	45	17	5	28	33
	2011	8	4	37	20	4	17	21
	2012	8	9	47	23	-1	24	23
	2013	10	2	28	5	8	23	31
	2014	5	2	33	20	3	13	16
	2015	12	7	29	26	5	3	8
	2016	12	5	66	39	7	27	34
	2017	3	7	42	18	-4	24	20

Zdroj: ČSÚ, Veřejná databáze



Tab. 13 – Pohyb obyvatelstva v obcích v působnosti MAS Říčansko, 2010–2017

Název obce	Rok	Narození	Zemřelí	Přistěhovalí	Vystěhovalí	Přírůstek přirozený	Přírůstek migrační	Přírůstek celkový
Vyžlovka	2010	7	2	75	14	5	61	66
	2011	8	9	28	34	-1	-6	-7
	2012	6	7	24	36	-1	-12	-13
	2013	1	6	17	15	-5	2	-3
	2014	9	3	26	20	6	6	12
	2015	4	14	32	14	-10	18	8
	2016	5	7	26	27	-2	-1	-3
	2017	7	6	34	17	1	17	18
Zvánovice	2010	7	3	27	11	4	16	20
	2011	3	6	27	4	-3	23	20
	2012	9	3	11	12	6	-1	5
	2013	6	5	29	7	1	22	23
	2014	6	6	20	21	0	-1	-1
	2015	6	5	18	6	1	12	13
	2016	5	3	21	29	2	-8	-6
	2017	8	3	31	20	5	11	16

Zdroj: ČSÚ, Veřejná databáze



Tab. 14 – Vybrané dávky státní sociální podpory, obce v působnosti MAS Říčansko, 2013–2017

	Přídavek na dítě					Příspěvek na bydlení				
	Průměrný měsíční počet příjemců					Průměrný měsíční počet příjemců				
	2013	2014	2015	2016	2017	2013	2014	2015	2016	2017
Babice	17	9	3	7	10	2	2	2	3	6
Břeží	16	12	8	4	6	0	0	0	1	1
Černé Voděrady	10	11	10	9	4	0	0	1	1	1
Čestlice	6	11	12	12	11	1	2	2	2	2
Dobřejšovice	22	23	27	21	21	1	1	3	3	2
Doubek	12	11	10	7	7	0	3	2	1	1
Herink	5	8	6	2	4	0	0	0	1	1
Hrusice	29	29	25	26	22	0	1	1	1	3
Kamenice	107	106	105	95	77	13	16	15	15	14
Klokočná	5	6	7	5	4	2	2	2	2	1
Kostelec u Křížků	12	10	10	12	9	1	2	1	1	1
Křenice	7	10	11	8	14	1	1	2	3	3
Kunice	34	28	32	30	26	1	2	5	3	3
Louňovice	17	18	15	10	12	3	3	4	2	2
Mírošovice	36	37	36	34	28	5	6	7	4	3
Mnichovice	60	55	55	47	38	13	15	15	16	15
Modletice	18	19	14	16	13	4	4	5	5	4
Mukařov	43	45	47	47	42	6	7	6	6	9
Ondřejov	30	42	39	35	33	5	9	9	11	12
Pětihosty	9	5	6	4	5	0	0	1	1	1
Petrův	6	6	6	3	8	0	0	0	0	1
Popovičky	4	4	3	4	3	0	0	0	0	0
Průhonice	27	26	22	27	23	3	7	9	9	10
Pyšely	58	57	50	43	47	8	6	5	3	2
Radějovice	8	5	6	5	4	0	0	1	2	1
Řehenice	15	11	8	8	6	1	1	1	2	1
Říčany	301	292	294	274	236	41	56	75	89	83
Strančice	63	62	55	43	33	7	9	10	6	6
Struhařov	14	14	12	9	8	3	3	3	1	0
Sulice	25	24	20	22	29	1	1	0	0	0
Světice	6	9	7	7	6	0	0	0	0	1
Svojetice	32	26	24	24	22	2	1	0	1	1
Tehov	27	32	30	19	17	2	2	2	4	3
Tehovec	9	9	8	8	6	2	2	1	1	1
Velké Popovice	64	54	61	63	60	10	11	10	12	12
Všestary	18	14	13	9	8	1	1	1	1	1
Vyžlovka	9	8	4	0	0	2	1	1	1	1
Zvánovice	27	25	21	12	9	2	2	2	2	2

Zdroj: MPSV



Tab. 15 – Dávky v hmotné nouzi, obce v působnosti MAS Říčansko, 2014–2017

	Příspěvek na živobytí				Doplatek na bydlení				Mimořádná okamžitá pomoc			
	Průměrný měsíční počet příjemců				Průměrný měsíční počet příjemců				Celkový počet vyplac. dávek			
	2014	2015	2016	2017	2014	2015	2016	2017	2014	2015	2016	2017
Babice	4	4	3	2	1	0	1	0	0	0	0	0
Březí	3	2	2	1	2	2	1	1	1	0	0	0
Černé Voděrady	0	1	1	1	0	0	0	0	0	0	0	0
Čestlice	0	0	1	0	0	0	0	0	0	0	1	0
Dobřejovice	0	1	1	0	0	0	0	0	0	0	0	0
Doubek	0	0	0	1	0	0	0	0	0	0	0	0
Herink	0	0	0	0	0	0	0	0	0	0	0	0
Hrusice	2	2	1	2	1	1	0	1	1	1	0	0
Kamenice	5	8	6	3	0	1	2	1	0	2	1	2
Klokočná	2	2	2	2	1	1	1	1	1	0	0	1
Kostelec u Křížků	2	1	0	1	1	1	0	0	0	0	0	0
Křenice	0	1	0	1	0	0	0	1	0	0	0	0
Kunice	2	1	0	0	0	0	0	0	0	0	0	0
Louňovice	2	2	2	1	1	1	1	0	0	0	0	0
Mírošovice	2	3	2	1	0	1	1	0	0	1	0	0
Mnichovice	6	4	7	5	0	1	1	1	0	2	0	1
Modletice	2	2	2	1	0	2	3	2	0	3	3	0
Mukařov	2	5	5	2	1	3	3	0	1	1	2	1
Ondřejov	2	4	4	2	1	2	1	1	0	0	0	1
Pětihosty	0	1	1	0	0	0	0	0	0	0	0	0
Petřikov	3	3	3	4	0	0	0	0	0	0	0	0
Popovičky	0	0	0	0	0	0	0	0	0	0	0	0
Průhonice	6	5	4	2	3	2	2	2	4	3	0	0
Pyšely	2	3	3	1	0	2	2	0	0	0	4	0
Radějovice	0	0	0	0	0	0	0	0	0	0	0	0
Řehenice	0	1	1	0	0	0	1	0	0	1	0	0
Říčany	35	34	30	24	12	15	14	10	13	11	6	1
Strančice	8	9	8	8	1	1	2	5	1	0	3	4
Struhařov	0	1	1	0	0	0	1	0	0	0	0	0
Sulice	2	1	0	0	0	0	0	0	0	0	0	0
Světice	0	0	0	0	0	0	0	0	0	0	0	0
Svojetice	1	3	4	4	0	0	3	3	0	0	0	0
Tehov	0	0	0	0	0	0	0	0	0	0	1	0
Tehovec	2	3	2	1	0	2	1	0	0	0	1	1
Velké Popovice	1	0	2	0	0	0	1	0	1	0	1	0
Všestary	1	0	0	0	0	0	0	0	0	0	1	0
Vyžlovka	0	1	0	0	0	0	0	0	0	0	0	0
Zvánovice	1	0	0	0	0	0	0	0	0	0	0	0

Zdroj: MPSV



Tab. 16 – Dávky pro osoby zdravotně postižené, obce v působnosti MAS Říčansko, 2014–2017

	Příspěvek na mobilitu				Příspěvek na zvláštní pomůcku			
	Průměrný měsíční počet příjemců				Celkový počet vyplacených dávek			
	2014	2015	2016	2017	2014	2015	2016	2017
Babice	8	8	11	12	0	0	0	0
Březí	5	7	7	8	0	1	2	0
Černé Voděrady	5	6	7	8	0	0	1	0
Čestlice	7	7	9	10	0	0	1	0
Dobřejovice	8	8	8	14	0	0	0	1
Doubek	4	3	3	4	0	0	0	0
Herink	4	4	5	5	0	0	0	0
Hrusice	10	10	12	14	0	0	0	0
Kamenice	53	59	64	79	0	2	3	1
Klokočná	4	4	5	4	0	0	0	0
Kostelec u Křížků	7	5	7	8	0	0	1	0
Křenice	7	7	6	9	0	1	0	1
Kunice	16	19	19	23	1	3	0	0
Louňovice	8	9	9	12	0	0	0	0
Mírošovice	13	13	15	15	0	1	1	0
Mnichovice	33	40	42	45	2	1	1	1
Modletice	3	4	7	5	0	0	0	0
Mukařov	23	34	30	32	0	0	0	2
Ondřejov	20	21	20	22	2	0	0	0
Pětihosty	1	2	2	2	0	0	0	0
Petřikov	6	6	7	7	0	0	0	0
Popovičky	1	0	0	1	0	0	0	0
Průhonice	16	25	14	15	0	0	0	1
Pyšely	16	20	19	20	1	1	4	3
Radějovice	3	5	6	6	0	0	0	0
Řehenice	11	12	11	12	0	0	0	0
Říčany	210	223	250	269	5	7	5	6
Strančice	19	20	27	27	1	0	1	0
Struhařov	8	7	8	8	0	0	0	1
Sulice	15	17	20	21	0	0	1	4
Svěstice	13	14	17	19	0	0	0	0
Svojetice	14	15	15	13	0	0	0	0
Tehov	3	6	6	7	0	0	2	0
Tehovec	6	6	6	6	0	0	0	0
Velké Popovice	21	23	24	31	0	1	0	0
Všestary	11	11	11	12	1	0	1	0
Vyžlovka	8	11	10	12	0	0	0	1
Zvánovice	10	8	9	10	1	0	0	0

Zdroj: MPSV



Tab. 17 – Počet držitelů průkazů osob se zdravotním postižením, obce v působnosti MAS Říčansko, 2015–2017

	Prosinec 2015				Prosinec 2016				Prosinec 2017			
	TP	ZTP	ZTP/P	Celkem	TP	ZTP	ZTP/P	Celkem	TP	ZTP	ZTP/P	Celkem
Babice	0	10	3	13	0	12	2	14	0	14	3	17
Břeží	0	10	2	12	0	7	1	8	0	8	1	9
Černé Voděrady	2	6	3	11	2	4	3	9	2	5	3	10
Čestlice	1	6	2	9	0	7	2	9	0	7	2	9
Dobřejšovice	1	6	1	8	1	8	1	10	1	13	3	17
Doubek	x	x	x	3	x	x	x	2	0	3	3	6
Herink	x	x	x	4	1	5	1	7	2	6	1	9
Hrusice	0	9	3	12	0	10	3	13	1	11	5	17
Kamenice	5	55	18	78	4	59	15	78	5	75	15	95
Klokočná	1	4	1	6	1	4	1	6	1	4	1	6
Kostelec u Křížků	0	3	3	6	0	5	3	8	0	5	3	8
Křenice	1	7	3	11	1	6	3	10	2	8	5	15
Kunice	1	15	10	26	1	15	6	22	2	20	5	27
Louňovice	3	8	3	14	2	10	2	14	2	13	1	16
Mírošovice	1	15	3	19	1	13	3	17	1	14	3	18
Mnichovice	2	30	17	49	4	28	17	49	5	38	18	61
Modletice	0	4	1	5	0	6	1	7	0	5	1	6
Mukařov	2	32	11	45	4	31	12	47	4	36	13	53
Ondřejov	1	24	8	33	4	22	7	33	5	29	8	42
Pětihosty	x	x	x	3	x	x	x	2	0	2	0	2
Petřikov	0	6	2	8	0	6	1	7	0	7	1	8
Popovičky	0	0	0	0	0	0	0	0	x	x	x	1
Pyšely	1	14	7	22	3	14	8	25	3	16	7	26
Radějovice	0	3	2	5	0	3	3	6	0	4	3	7
Řehenice	0	14	0	14	1	14	0	15	1	15	0	16
Říčany	16	205	74	295	22	221	77	320	27	263	80	370
Strančice	2	17	11	30	2	20	9	31	4	19	9	32
Struhařov	2	6	2	10	2	7	2	11	3	7	3	13
Sulice	0	11	8	19	1	13	10	24	2	15	11	28
Světice	1	11	4	16	1	13	5	19	2	18	5	25
Svojetice	0	14	3	17	1	14	3	18	1	16	4	21
Tehov	0	7	2	9	0	9	2	11	0	9	2	11
Tehovec	0	3	4	7	0	5	3	8	0	6	3	9
Velké Popovice	2	23	7	32	3	23	5	31	5	33	6	44
Všestary	0	11	6	17	0	9	5	14	1	9	6	16
Vyžlovka	0	10	1	11	0	11	2	13	0	12	3	15
Zvánovice	1	10	2	13	1	10	2	13	1	10	3	14
Průhonice	1	16	8	25	2	15	6	23	2	18	5	25

Zdroj: MPSV



Tab. 18 – Počet příjemců příspěvku na péči, dle stupně závislosti, obce v působnosti MAS Říčansko, 2014–2017

	Prosinec 2014					Prosinec 2015					Prosinec 2016					Prosinec 2017				
	I.st.	II.st.	III.st.	IV.st.	Celkem	I.st.	II.st.	III.st.	IV.st.	Celkem	I.st.	II.st.	III.st.	IV.st.	Celkem	I.st.	II.st.	III.st.	IV.st.	Celkem
Babice	3	3	3	1	10	2	4	4	1	11	4	4	5	1	14	5	3	5	1	14
Břeží	6	2	2	1	11	5	4	3	1	13	5	5	2	1	13	5	5	2	1	13
Černé Voděrady	5	4	3	3	15	6	4	2	2	14	4	1	1	2	8	2	3	2	1	8
Čestlice	1	3	5	0	9	1	2	5	0	8	x	x	x	x	5	1	2	3	1	7
Dobřejovice	0	5	2	1	8	0	5	7	0	12	3	4	3	2	12	6	8	3	2	19
Doubek	1	2	1	1	5	1	3	1	1	6	x	x	x	x	4	1	4	1	1	7
Herínk	1	4	0	0	5	1	4	1	0	6	1	3	1	1	6	x	x	x	x	4
Hrusice	2	3	6	1	12	3	4	6	1	14	3	3	5	0	11	2	6	6	0	14
Kamenice	18	27	12	7	64	19	31	9	5	64	24	36	18	4	82	23	39	20	6	88
Klokočná	x	x	x	x	3	x	x	x	x	4	x	x	x	x	4	x	x	x	x	5
Kostelec u Křížků	2	3	3	2	10	2	1	2	1	6	3	1	2	2	8	3	2	0	3	8
Křenice	4	4	1	0	9	4	4	1	0	9	3	4	2	0	9	1	4	2	0	7
Kunice	6	2	4	3	15	7	1	6	3	17	8	4	5	2	19	12	4	7	0	23
Louňovice	5	4	1	0	10	5	4	2	0	11	5	6	2	0	13	6	5	3	1	15
Mírošovice	5	7	4	3	19	7	9	4	2	22	7	8	7	1	23	10	5	2	3	20
Mnichovice	13	17	15	5	50	13	21	15	3	52	11	25	20	10	66	18	29	19	10	76
Modletice	3	1	2	0	6	3	3	0	0	6	x	x	x	x	5	1	4	1	0	6
Mukařov	14	22	6	8	50	27	23	9	5	64	19	22	15	3	59	27	21	14	4	66
Ondřejov	7	8	8	4	27	11	11	10	1	33	9	9	10	1	29	10	11	9	0	30
Pětihosty	x	x	x	x	4	x	x	x	x	3	x	x	x	x	5	x	x	x	x	3
Petřikov	7	2	0	2	11	5	5	1	3	14	4	4	1	2	11	3	4	3	1	11
Popovičky	x	x	x	x	5	x	x	x	x	3	x	x	x	x	2	x	x	x	x	3
Průhonice	13	12	6	1	32	17	7	8	0	32	20	14	5	0	39	21	15	8	1	45
Pyšely	21	26	18	6	71	23	21	19	9	72	21	18	28	8	75	15	21	24	6	66
Radějovice	0	4	1	2	7	0	3	1	2	6	1	3	1	2	7	2	3	2	3	10
Řehenice	3	2	1	1	7	2	3	5	0	10	2	6	2	0	10	0	6	6	0	12
Říčany	94	97	69	31	291	98	107	65	34	304	96	111	73	37	317	113	113	75	36	337
Strančice	13	9	6	2	30	16	11	10	2	39	18	13	9	1	41	15	10	9	1	35
Struhařov	4	2	2	1	9	4	2	1	1	8	5	6	1	1	13	5	6	2	2	15
Sulice	6	7	5	2	20	7	9	4	3	23	3	12	5	3	23	3	9	6	6	24
Světlce	4	5	3	0	12	6	3	6	0	15	6	9	5	0	20	8	11	5	1	25
Svojetice	2	6	2	1	11	3	7	2	1	13	8	9	1	2	20	8	11	1	1	21
Tehov	4	3	0	1	8	6	2	1	0	9	6	4	3	0	13	6	5	3	0	14
Tehovec	1	5	4	2	12	2	1	3	2	8	1	1	4	1	7	1	1	4	1	7
Velké Popovice	10	8	8	4	30	6	11	10	2	29	8	12	8	3	31	5	13	9	1	28
Všestary	6	6	3	0	15	6	7	2	1	16	7	6	2	1	16	8	6	4	0	18
Výžlovka	1	3	3	3	10	2	6	2	1	11	4	5	4	1	14	3	3	3	2	11
Zvánovice	1	5	2	0	8	2	3	2	0	7	2	6	3	0	11	1	8	3	0	12

Zdroj: MPSV

Dokument zpracovala:
Jana Krutská